

# 04/07

## Boletín Mensual de **ESTADÍSTICA**

### A B R I L 2 0 0 7

## ÍNDICE

<b>Introducción</b>	<b>NOVEDAD</b>	3
<b>Sector agrícola</b> Avances de superficies y producciones. Marzo 2007		4
<b>Sector ganadero</b> Censos ganaderos. Porcino		6
<b>Industrias Agroalimentarias</b> Estadísticas mensuales de industrias lácteas. Febrero 2007		11
<b>Economía agraria</b> Precios nacionales en origen. Marzo 2007		12
Indicadores de precios y salarios agrarios. Enero 2007		15
RECAN. Principales resultados medios nacionales. 2005 (provisionales)		18
<b>Índice temático de anteriores boletines</b>		23



MINISTERIO  
DE AGRICULTURA, PESCA  
Y ALIMENTACIÓN

SUBSECRETARÍA

SECRETARÍA GENERAL TÉCNICA

Publicación elaborada por la  
Secretaría General Técnica  
Subdirección General de Estadísticas Agroalimentarias



Edita

**MINISTERIO DE AGRICULTURA, PESCA Y ALIMENTACIÓN**  
**SECRETARÍA GENERAL TÉCNICA**

Se permite la utilización, copia o reproducción de los datos de este Boletín siempre que se cite expresamente su procedencia.

# Introducción

## Novedades

La página web de estadística del Mapa se ha actualizado en el mes actual. Introduce un apartado de "Novedades", destacando los documentos e informaciones más importantes que se publican, con un acceso directo a las mismas.

Asimismo, incluye veinte accesos directos a: todas las operaciones estadísticas del Mapa, los organismos estadísticos (INE, Eurostat y Comunidades Autónomas), legislación estadística nacional y europea y las publicaciones más frecuentes (Anuario, Boletín Mensual de Estadística, información de precios).

<http://www.mapa.es/es/estadistica/infoestad.html>

## Sector agrícola

➔ **Avances de superficies y producciones agrícolas. Marzo 2007.**

Las estimaciones de superficie de cereal de invierno muestran cifras globales similares a las de la campaña pasada. Sin embargo hay variaciones moderadas entre los distintos cereales, fundamentalmente ligeros aumentos de la superficie de trigo blando y descensos de la de trigo duro.

Las primeras estimaciones de producción de cereal, todavía preliminares, apuntan hacia una superación de los registros de la pasada campaña.

<http://www.mapa.es/es/estadistica/pags/superficie/superficie.htm>

## Sector ganadero

➔ **Censos de Ganado Porcino. Evolución y situación en el año 2005**

El análisis de la evolución del censo de ganado porcino en el intervalo 1990-2005 muestra un importante incremento de la cabaña que oscila entre el 48 y el 55,5%. Se presenta también la distribución de la cabaña porcina por Comunidades Autónomas en el año 2005, junto con un análisis de la importancia real y relativa de las distintas regiones.

<http://www.mapa.es/es/estadistica/pags/encuestaganadera/encuesta.htm>

## Industrias agroalimentarias

➔ **Estadísticas mensuales de industrias lácteas. Febrero 2007**

Se ofrecen los resultados obtenidos en los últimos 12 meses, incluyendo los datos de la recogida de leche de vaca y los productos elaborados de mayor importancia. [http://www.mapa.es/es/estadistica/pags/Lactea/lactea\\_mensual.htm](http://www.mapa.es/es/estadistica/pags/Lactea/lactea_mensual.htm)

## Economía agraria

➔ **Precios medios nacionales en origen. Marzo 2007**

En tasas intermensuales, se constatan buenos resultados en la comercialización de los productos agrícolas de referencia, con predominio de las variaciones porcentuales de signo positivo. Destaca el buen comportamiento de las cotizaciones de cítricos, frutas de pepita, tomate y cebolla. Pero aún

más destacable son los resultados positivos en términos interanuales dentro de este sector.

En tasas intermensuales, los productos ganaderos han mostrado una evolución favorable de sus cotizaciones salvo el vacuno. Variaciones porcentuales positivas con respecto a febrero o ligeras depreciaciones, inferiores al 1% ha sido la tónica dentro del sector ganadero.

Para información de precios semanales se puede consultar el Informe Semanal de Coyuntura:

[www.mapa.es/es/estadistica/pags/publicaciones/ISC/introduccion.htm](http://www.mapa.es/es/estadistica/pags/publicaciones/ISC/introduccion.htm)

➔ **Precios percibidos y pagados por los agricultores. Enero 2007**

El Índice General de Precios Percibidos por los Agricultores y Ganaderos bajó en enero un -6,71% respecto a diciembre 2006; se espera que el *Índice General Avanzado* para el mes de febrero descenderá un 2,3%, con un margen de confianza de +-5%. El Índice General de Precios Pagados por los medios de producción agrarios se situó en un 2,74%. El Índice General de Salarios Agrarios se incrementó un 3,37% en el mismo periodo.

[www.mapa.es/es/estadistica/pags/PreciosPercibidos/indicadores/indicadores\\_precios.htm](http://www.mapa.es/es/estadistica/pags/PreciosPercibidos/indicadores/indicadores_precios.htm)

➔ **Red Contable Agraria Nacional: Principales resultados medios nacionales. Año 2005, provisional**

El documento presenta los principales resultados económicos medios provisionales por explotación para el ejercicio contable 2005, obtenidos mediante la operación estadística "Red Contable Agraria Nacional". Es de destacar las malas condiciones climatológicas del año objeto de exposición.

La explotación agraria media nacional posee una SAU de 25,3 ha, una carga ganadera de 12,8 UGs y un volumen de mano de obra de 1,1 UTAs. Estas cifras suponen una variación respecto 2004 de -1,2%, -3,0% y 0,0%, respectivamente.

Las principales variables económicas ofrecen los siguientes saldos medios y variaciones respecto a 2004 y a la media de los cinco últimos años: producción bruta (32.041€; -11,4%; -4,6%), subvenciones (6.102€; -2,4%; -2,0%) y consumos intermedios (13.890€; -4,0%; 0,9%).

La renta agraria, agregado más conocido entre los indicadores de la actividad económica de la explotación agraria, asciende a 22.101€ con variaciones respectivas de -12,8% y -5,4%.

**Si desea ponerse en contacto, enviar sugerencias o comentarios puede escribirnos a:**

[sgestadi@mapa.es](mailto:sgestadi@mapa.es)

## Producciones agrícolas

### Avances de superficies y producciones agrícolas. Marzo de 2007

Se presentan las estimaciones disponibles de los cultivos y grupos de cultivos de mayor importancia en España correspondientes al 31 de marzo de 2007, elaboradas con las informaciones remitidas por las Comunidades Autónomas. Estas estimaciones tienen carácter coyuntural y se actualizan mensualmente.

#### Resumen

En cuanto a las **siembras de cereal de invierno**, las estimaciones precoces de marzo muestran **cifras globales similares** a las de la campaña pasada. Sin embargo hay variaciones moderadas entre los distintos cereales, fundamentalmente **ligeros aumentos de la superficie de trigo blando y descensos de la de trigo duro**, localizados en Andalucía y Castilla La Mancha.

Las primeras estimaciones de producción de cereal, todavía muy preliminares, apuntan hacia una superación de los registros de la campaña pasada.

En el grupo de las **leguminosas grano**, se detecta un **nuevo descenso de las superficies sembradas**, que varía de cerca de un 10% en veza a casi un 20% en yeros.

#### Cereales de invierno

Las estimaciones realizadas a 31 de marzo de superficie sembrada de cereal de invierno muestran cifras globales prácticamente iguales a las de la campaña precedente. Internamente sí existen cambios moderados, con aumentos en las siembras de trigo blando, localizados mayoritariamente en Castilla y León y en Andalucía, acompañados de descensos en trigo duro, fundamentalmente en Andalucía y Castilla La Mancha. Los incrementos de superficie de cereales más minoritarios como la avena, el centeno y el triticale, compensan el pequeño decremento de cebada.

Cultivos (000. ha)	Mes	Def. 2005	Prov. 2006	Avance 2007	2007 (2006=100)
Trigo Blando	3	1.349,5	1.335,9	1.371,2	102,6
Trigo Duro	3	900,3	622,3	601,2	96,6
Trigo Total	3	2.249,8	1.957,6	1.972,4	100,8
Cebada Total	3	3.143,7	3.226,7	3.200,5	99,2
Avena	3	451,8	503,2	546,7	108,6
Centeno	3	90,5	99,1	107,3	108,3

Las expectativas de producción recibidas indican que la cosecha superará las cifras del año pasado, más claramente en cebada que en trigo. Conviene destacar que esta estimación se ha realizado tan solo con una parte de las provincias y a fecha de 31 de marzo, por lo que puede estar sujeta a importantes cambios en función de la climatología, tal y como ocurrió en la campaña pasada con la merma de cosecha ocasionada

por los altas temperaturas habidas en el mes de mayo.

Cultivos (000. t)	Mes	Def. 2005	Prov. 2006	Avance 2007	2006 (2006=100)
Trigo Blando	3	2.986,1	4.008,4	4.478,8	111,7
Trigo Duro	3	828,8	1.567,5	1.713,9	109,3
Cebada Total	3	4.456,9	8.318,4	10.429,2	125,4

#### Siembras de leguminosas

Las estimaciones realizadas en cuanto a las superficies sembradas de leguminosas grano, muestran un nuevo descenso de las mismas, que varía de cerca de un 10% en veza a casi un 20% en yeros. Esta tendencia es la misma de la campaña anterior, una vez desacoplada la ayuda a las leguminosas grano.

Cultivos (000. ha)	Mes	Prov. 2005	Prov. 2006	Avance 2007	2007 (2006=100)
Lentejas	2	32,0	23,5	19,4	82,7
Garbanzos	2	63,2	32,9	28,8	87,7
Veza	2	142,1	79,0	71,6	90,6
Yeros	2	107,7	56,3	45,4	80,6

#### Cultivos industriales y hortalizas

Las estimaciones de superficie de remolacha andaluza (recolección en verano) muestran un descenso de un 28,1% respecto a la última campaña. En cuanto a la remolacha de recolección en invierno, las cifras parecen mantenerse prácticamente constantes en el segundo año de aplicación de la reforma de su régimen de ayudas.

En hortalizas se prevé un aumento de hectáreas tanto de cebolla babosa como de cebolla grano y medio grano, así como un descenso respecto a la campaña pasada de la producción de fresón andaluz. Por el contrario, no se detectan cambios reseñables en las superficies de tomate de conserva.

Cultivos (000. ha)	Mes	Def. 2005	Prov. 2006	Avance 2007	2007 (2006=100)
Remolacha (r. verano)	3	36,9	37,5	27,0	71,9
Remolacha (r. invierno)	3	65,1	49,3	49,1	99,5
Girasol	3	517,3	633,4	610,8	96,4
Tomate Conserva	3	39,7	24,8	25,1	101,1
Cebolla g. y m.g	3	11,7	12,5	13,0	104,5

#### Producciones de aceituna y aceite

A 31 de marzo los avances febrero los avances sitúan la producción de aceite en 1.054.400 toneladas, superando en un 34,1% a la del año 2005 y un 3,3% por debajo de la media de los últimos cinco años.

Cultivos (000. t)	Mes	Def. 2004	Prov. 2005	Avance 2006	2006 (2005=100)
Aceituna de almazara	3	4.526,7	3.558,7	5.029,8	141,3
Aceite	3	957,3	786,3	1.054,4	134,1

Estos avances se pueden consultar en detalle en la página web del Ministerio de Agricultura, Pesca y Alimentación (<http://www.mapa.es/es/estadistica/pags/superficie/superficie.htm>).

## RESUMEN DE LOS AVANCES DE SUPERFICIES Y PRODUCCIONES AGRÍCOLAS

MARZO 2007

CULTIVOS	SUPERFICIES (Miles de Hectáreas)					PRODUCCIONES (Miles de Toneladas)				
	DEFINIT.	PROVIS.	AVANCE	2007		DEFINIT.	PROVIS.	AVANCE	2007	
	MES (*)	2005	2006	2007	2006=100	MES (*)	2005	2006	2007	2006=100
<b>CEREALES</b>										
trigo blando	3	1.349,5	1.335,9	<b>1.371,2</b>	102,6	3	2.986,1	4.008,4	<b>4.478,8</b>	112
trigo duro	3	900,3	622,3	<b>601,2</b>	96,6	3	828,8	1.567,5	<b>1.713,9</b>	109
trigo total	3	2.249,8	1.957,6	<b>1.972,4</b>	100,8	3	3.815,0	5.575,8	<b>6.192,7</b>	111
cebada total	3	3.143,7	3.226,7	<b>3.200,5</b>	99,2	3	4.456,9	8.318,4	<b>10.429,2</b>	125
avena	3	451,8	503,2	<b>546,7</b>	108,6	3	532,8	922,6	<b>963,8</b>	104
centeno	3	90,5	99,1	<b>107,3</b>	108,3	3	126,5	158,7	<b>184,5</b>	116
triticale	3	39,0	44,7	<b>47,8</b>	107,0		55,5	114,3		
Cereales otoño-invierno		5.974,8	5.831,3	<b>5.874,7</b>	100,7		8.986,6	15.089,9		
arroz	3	119,0	106,4	<b>107,3</b>	100,9	3	838,7	746,1		
<b>LEGUMINOSAS GRANO</b>										
veza	2	142,1	79,0	<b>71,6</b>	90,6		124,2	206,9		
yeros	2	107,7	56,3	<b>45,4</b>	80,6		45,1	63,2		
<b>TUBÉRCULOS</b>										
patata extratemprana	3	3,3	3,7	<b>3,8</b>	104,6	3	59,8	84,7	<b>82,7</b>	97,7
patata temprana	3	17,2	14,7	<b>15,4</b>	105,2	3	409,2	362,5	<b>381,4</b>	105,2
<b>CULTIVOS INDUSTRIALES</b>										
remolacha azucarera (r. verano)	3	36,9	37,5	<b>27,0</b>	71,9	3	1.913,3	2.097,3	<b>1.599,5</b>	76,3
remolacha azucarera (r. invierno)	3	65,1	49,3	<b>49,1</b>	99,5		5.362,5	3.948,0		
girasol	3	517,3	633,4	<b>610,8</b>	96,4		360,9	606,8		
colza	2	4,8	5,7	<b>9,1</b>	158,4		5,4	9,0		
<b>CULTIVOS FORRAJEROS</b>										
alfalfa	3	246,5	255,7	<b>252,4</b>	98,7		10.195,4	13.077,8		
<b>HORTALIZAS</b>										
tomate (rec. 1-i/31-v)	2	11,4	12,0	<b>11,9</b>	99,0	3	778,0	868,1	<b>866,2</b>	
fresa y fresón	2	7,6	7,4	<b>7,1</b>	95,8	2	308,0	333,5	<b>275,6</b>	104,3
cebolla babosa	3	4,6	4,0	<b>4,1</b>	103,1	3	198,6	172,1	<b>149,9</b>	
cebolla grano y medio grano	3	11,7	12,5	<b>13,0</b>	104,5		685,1	736,8		
<b>FRUTALES</b>										
albaricoque						3	136,6	141,4	<b>115,3</b>	81,6
cereza y guinda						3	92,5	93,9	<b>98,7</b>	105,1
melocotón						3	1.198,3	1.255,6	<b>1.233,7</b>	98,3
ciruela						3	190,8	160,3	<b>157,8</b>	98,5
plátano						2	356,2	362,2	<b>367,2</b>	101,4
almendra						3	209,5	272,5	<b>231,8</b>	85,1
uva de mesa							309,2	317,6		
uva vinificación							5.757,6	6.143,5		
vino + mosto							39.772,9	43.659,1		
aceituna de almazara							3.558,7	5.029,8		
aceite							786,3	1.054,4		

(\*) Mes al que corresponde la última estimación

# Censos ganaderos

## Ganado porcino

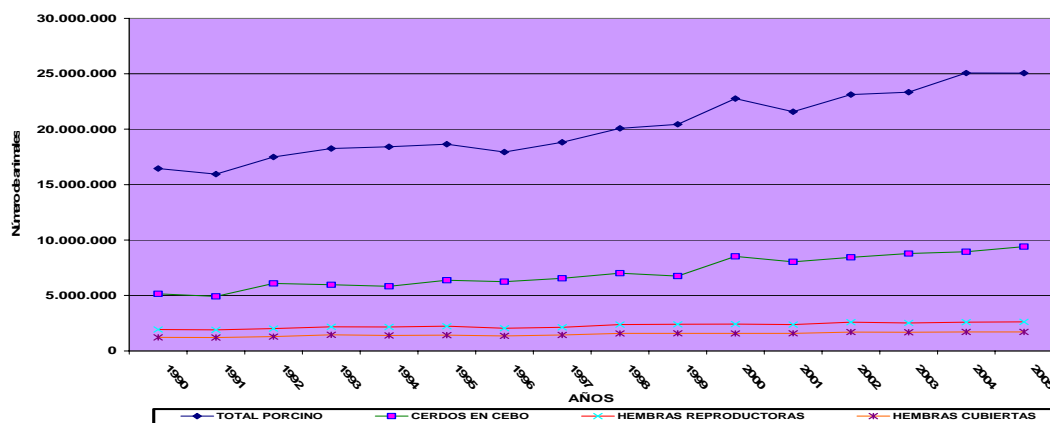
### 1. Evolución del censo nacional

El censo nacional ha ido incrementándose a lo largo de los últimos 15 años (1990-2005), en una horquilla que oscila entre el 48% y el 55,5% según se analice el censo en abril, junio o diciembre. No obstante, resulta sumamente destacable el hecho de que el único subsector dentro del porcino que sí ha manifestado un claro descenso en el número de efectivos es el de los verracos, cuyo censo ha disminuido un 33,8% durante dicho período 1990-2005 fundamen-

talmente debido al uso generalizado de técnicas de inseminación artificial. Ello demuestra claramente la progresiva mejora genética y zootécnica experimentada por el sector, con lo que un cada vez menor número de sementales más selectos basta para sostener la producción nacional.

En el último ejercicio, el censo total de porcino se ha mantenido bastante estable con respecto año anterior, experimentando, si acaso, ligerísimos descensos que oscilan entre 0,045% y el 1,26%, según los datos mensuales que comparemos.

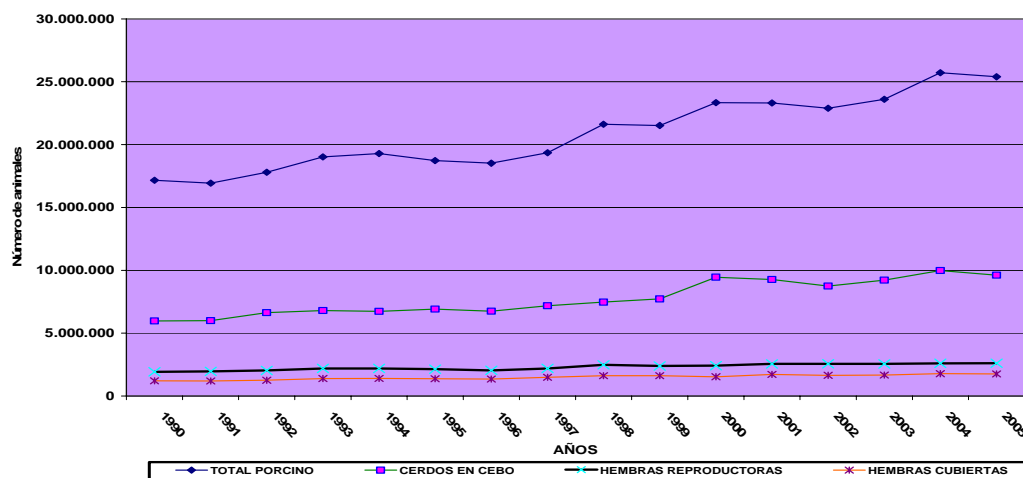
EVOLUCIÓN DEL GANADO PORCINO EN ABRIL



Atendiendo a la gráfica, se observa un ligero aumento en la categoría cerdos en cebo; este aumento, de algo más de un 5%, se debe sobretudo al aumento de los animales de la subcategoría “de 110 Kg. y más de peso vivo”, ya que esta ha aumentado un

52% con respecto a los resultados obtenidos en la encuesta de abril de 2004.

EVOLUCIÓN DEL GANADO PORCINO EN AGOSTO

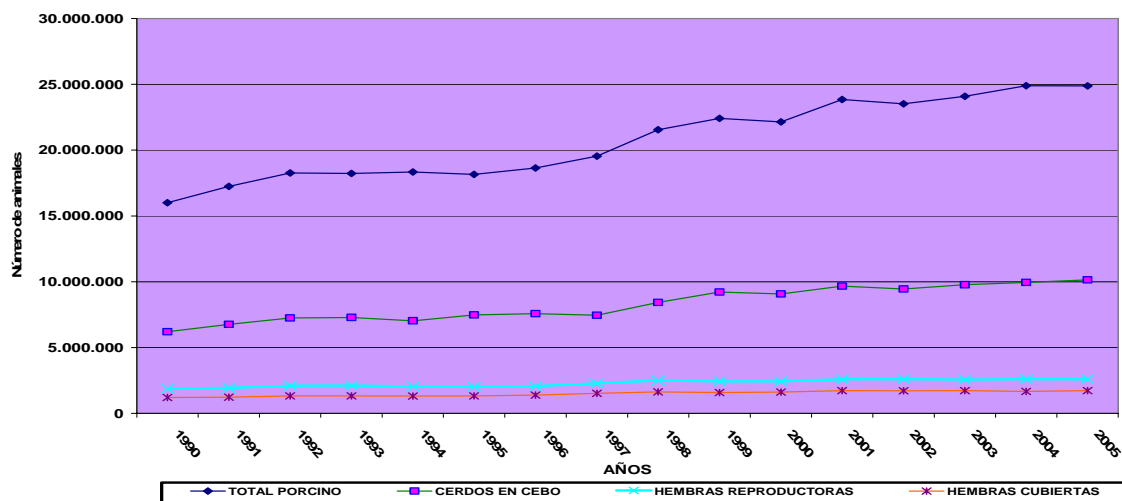


Como puede apreciarse en la gráfica de arriba, el censo total de porcino disminuye muy levemente con respecto a los datos de agosto del año anterior;

dicha disminución se cifra en un 1,26%; también el censo total de lechones experimenta una leve disminución del 3,69% a pesar de que, como ocurre con los

datos de abril, el número de animales de la subcategoría “de 110 Kg. y más de peso vivo” aumenta un 28,35%, unos 200.000 efectivos aproximadamente.

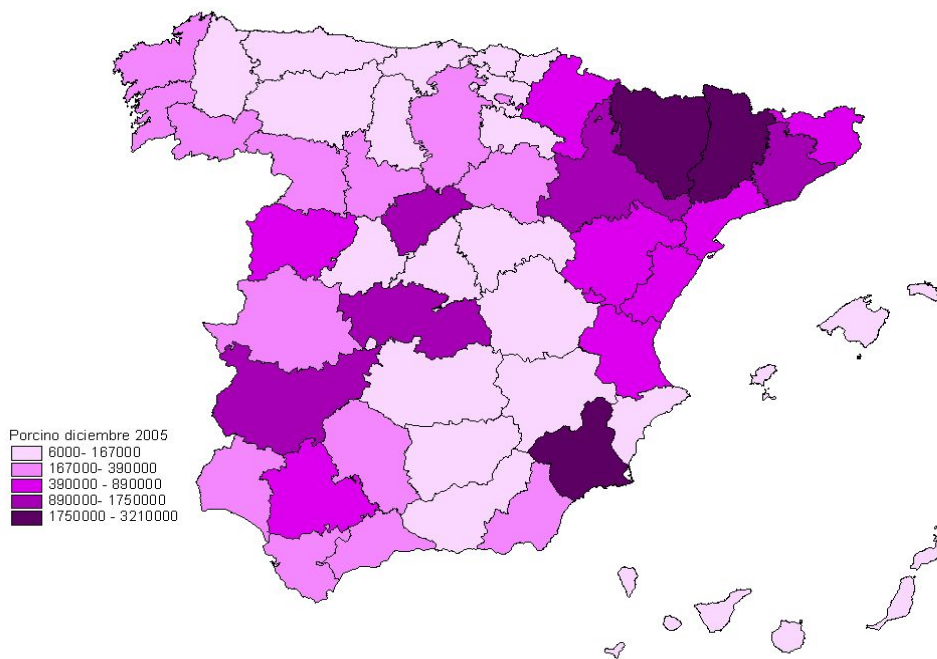
EVOLUCIÓN DEL GANADO PORCINO EN DICIEMBRE



En esta tercera encuesta del año, la de diciembre, cabe destacar la variación experimentada en el censo de lechones, que ha disminuido con respecto a diciembre de 2004 en unos 600.000, lo cual representa una disminución cercana al 8%; de igual manera cabe destacar que el censo de animales la subcategoría “de 20 a 49 Kg. de peso vivo” ha aumentado un 8%, después de que, en la encuesta de abril experimentara una disminución del 10% y se mantuviera

estable en las encuestas correspondientes al mes de agosto.

Finalmente, la subcategoría “de 110 Kg. y más de peso vivo”, que en abril y en agosto es la que más aumenta con respecto a los mismos meses del año 2004, disminuye, en este mes de diciembre un 3,77%.



## 2. Análisis autonómico del censo

Las siguientes tablas posteriormente comentadas muestran la importancia real y relativa que

tiene cada Comunidad Autónoma dentro del conjunto de la cabaña porcina nacional, tanto considerando el censo total como cada uno de los tipos de animales considerados.

ENCUESTAS GANADERAS, 2005				
GANADO PORCINO				
Análisis autonómico del censo de animales por tipos, Abril de 2005				
Comunidad Autónoma	Total ganado porcino	Total cerdos en cebo	Total verracos	Total cerdas reproductoras
GALICIA	820.001	227.258	1.500	106.648
P. DE ASTURIAS	31.172	13.218	325	6.510
CANTABRIA	16.712	5.119	107	2.113
PAIS VASCO	35.521	9.823	191	7.478
NAVARRA	538.899	160.921	952	79.197
LA RIOJA	90.248	53.106	180	7.364
ARAGON	4.765.708	1.898.153	8.694	432.242
CATALUÑA	6.052.640	2.171.883	7.377	548.349
BALEARES	50.236	5.619	972	13.454
CASTILLA Y LEON	3.624.607	1.350.580	12.461	463.242
MADRID	45.459	9.304	211	7.826
CASTILLA LA MANCHA	1.696.640	637.123	3.600	199.089
C. VALENCIANA	1.212.686	452.881	11.743	111.808
R. DE MURCIA	1.791.806	728.048	4.539	203.260
EXTREMADURA	1.682.574	739.129	17.879	168.442
ANDALUCIA	2.524.112	928.325	10.026	245.015
CANARIAS	69.653	21.132	674	11.367
ESPAÑA	25.048.674	9.409.622	81.431	2.613.404

Cinco Comunidades Autónomas concentran las tres cuartas partes de la totalidad del censo nacional, encabezando el ranking nacional Cataluña (24,16%), seguida de Aragón (19,03%), Castilla y León (14,47%), Andalucía (10,08%) y Murcia (7,15%).

En función de su orientación productiva, este mismo orden autonómico establecido para el censo total se mantiene para el número de cerdos en cebo, con la novedad de que este año, Extremadura, que ha triplicado su censo de cerdos en cebo con respecto al mes de abril del año pasado, ha desbancado a Murcia del grupo de las 5 Comunidades con mayor censo de animales de esta categoría, pasando de tener un censo de 234.961 a 739.129 cerdos en cebo.

En el caso de las cerdas reproductoras, Aragón y Castilla y León intercambian sus posiciones, lo que refleja la distinta orientación productiva (reproducción/cebo) de ambas autonomías y Murcia vuelve

a colocarse en el quinto lugar.

Respecto al número de verracos, aquellas comunidades autónomas con mayores censos de cerdo ibérico y una predominante orientación productiva copan las primeras posiciones en el ranking nacional, aunque dicho censo ha experimentando cambios visibles, no tanto en lo que se refiere al censo total, que ha disminuido ligeramente, sino en su distribución regional, ya que en 2004, las Comunidades Autónomas que contaban con mayores censos, por orden de importancia, eran Extremadura, Castilla y León, Andalucía, Cataluña y Castilla la Mancha, que albergaban al 78% del censo de verracos, mientras que en 2005, si bien se mantienen los censos extremeño y castellano y leonés como primero y segundo respectivamente, en esta ocasión la Comunidad Valenciana se sitúa en tercer lugar, habiendo experimentado un marcado aumento en su censo, pasando de los 2.000 verracos del 2004, a los 11.743 en 2005; de igual manera, el censo aragonés de verracos también ha aumentado en unos 5.000 animales, colocándose en 5º lugar; por el contrario, el censo de Castilla La Mancha se ha reducido en alrededor de un 50%.

ENCUESTAS GANADERAS, 2005				
GANADO PORCINO				
Análisis autonómico del censo de animales por tipos, Agosto de 2005				
Comunidad Autónoma	Total ganado porcino	Total cerdos en cebo	Total verracos	Total cerdas reproductoras
GALICIA	894.126	291.829	1.963	104.582
P. DE ASTURIAS	31.172	13.218	325	6.510
CANTABRIA	16.712	5.119	107	2.113
PAIS VASCO	35.521	9.823	191	7.478
NAVARRA	584.747	204.314	814	80.224
LA RIOJA	103.240	55.694	159	6.611
ARAGON	4.780.415	1.732.186	5.737	444.494
CATALUÑA	5.975.065	2.331.015	6.453	553.836
BALEARES	50.236	5.619	972	13.454
CASTILLA Y LEON	3.795.384	1.464.400	17.053	451.116
MADRID	45.459	9.304	211	7.826
CASTILLA LA MANCHA	1.626.105	615.404	3.739	194.085
C. VALENCIANA	1.200.001	447.931	3.409	111.077
R. DE MURCIA	2.037.206	744.442	4.845	209.429
EXTREMADURA	1.633.651	709.359	18.130	171.514
ANDALUCIA	2.522.106	952.350	12.160	237.010
CANARIAS	69.199	19.119	639	11.620
ESPAÑA	25.400.345	9.611.126	76.907	2.612.979



Las grandes líneas directrices del censo de agosto son similares a las del mes de abril. Así, el cómputo del total del porcino presenta idéntico ranking autonómico que en abril, como también el de cerdos en cebo, con el único cambio de que Murcia pasa a ocupar el 5º lugar en detrimento de Extremadura, o el número de cerdas reproductoras. Sin embargo, en relación con el número de verracos, la Comunidad Valenciana pasa de tener el 14,42% del censo nacional de verracos a tener sólo el 4,25%, una reducción de un 29%; Aragón también ve disminuido su censo en unos 3.000 animales, de tal manera que el grupo 5 de Comunidades Autónomas con mayor

censo de verracos pasa a estar constituido por Extremadura, Castilla y León, Andalucía, Cataluña y Murcia.

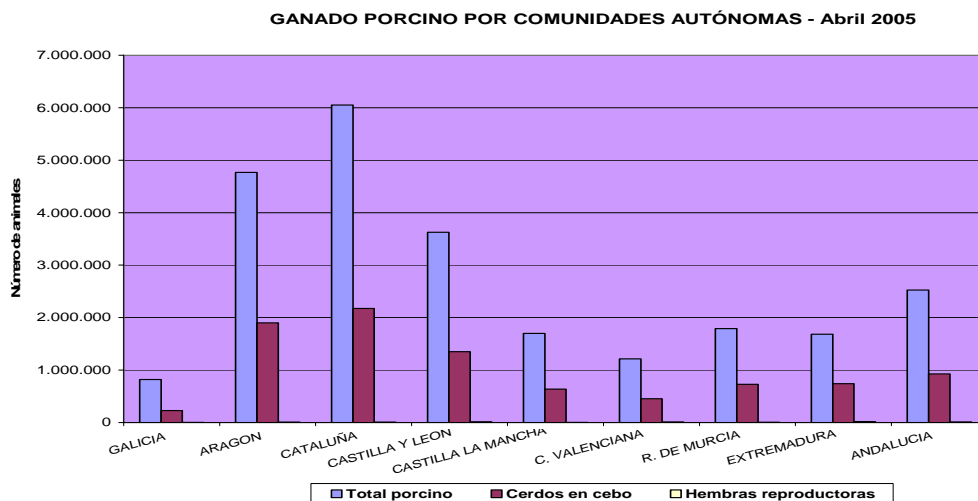
En lo que se refiere al censo de animales en cebo, en agosto, Murcia se sitúa en el 5º puesto, desplazando a Extremadura, que ocupaba dicha posición en la encuesta de abril.

El censo de reproductoras no muestra variación con respecto a la distribución regional de la encuesta de abril.

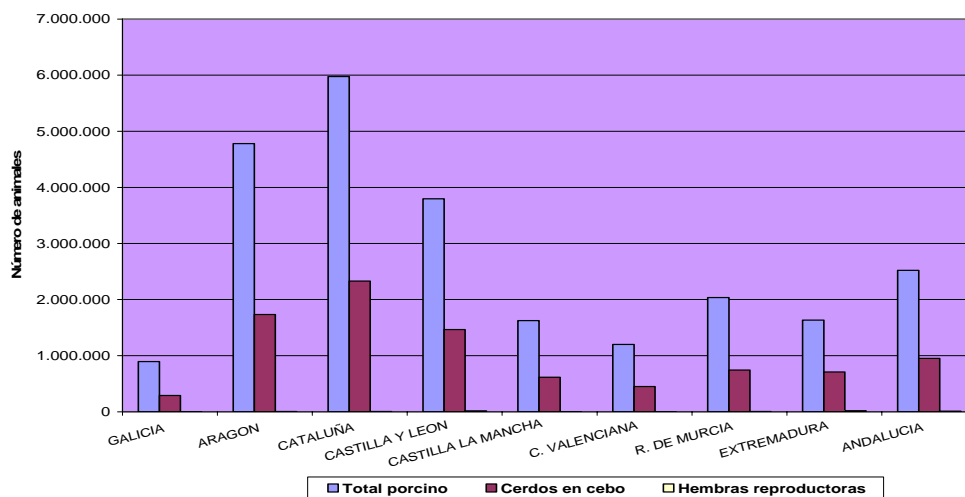
ENCUESTAS GANADERAS, 2005				
GANADO PORCINO				
Análisis autonómico del censo de animales por tipos, Diciembre de 2005				
Comunidad Autónoma	Total ganado porcino	Total cerdos en cebo	Total verracos	Total cerdas reproductoras
GALICIA	847.991	311.011	1.605	101.561
P. DE ASTURIAS	29.569	10.564	235	5.860
CANTABRIA	16.712	5.119	107	2.113
PAIS VASCO	31.991	8.422	164	6.799
NAVARRA	557.879	185.829	860	74.173
LA RIOJA	105.869	59.182	140	8.217
ARAGON	4.508.756	1.802.449	4.007	421.975
CATALUÑA	6.314.101	2.610.663	8.760	561.346
BALEARES	41.223	4.150	961	12.608
CASTILLA Y LEON	3.577.256	1.439.864	11.342	443.669
MADRID	45.459	9.304	211	7.826
CASTILLA LA MANCHA	1.557.902	581.434	5.027	206.031
C. VALENCIANA	1.227.404	540.131	2.003	108.029
R. DE MURCIA	2.055.883	862.681	4.669	214.476
EXTREMADURA	1.682.492	758.199	17.999	171.299
ANDALUCIA	2.220.807	933.354	11.248	240.679
CANARIAS	62.728	19.094	822	10.018
ESPAÑA	24.884.022	10.141.450	70.160	2.596.679

En la encuesta del mes de diciembre, la distribución regional del censo porcino, en sus diferentes categorías, presenta idéntica distribución a la del mes de agosto.

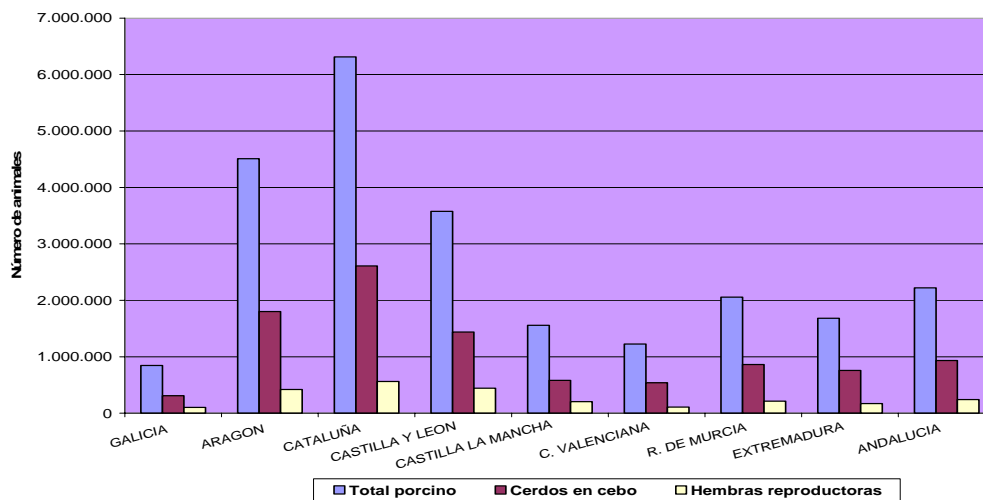
La relevancia de las principales comunidades autónomas respecto a la cabaña porcina nacional puede ser claramente apreciada mediante los siguientes histogramas.



GANADO PORCINO POR COMUNIDADES AUTÓNOMAS - Agosto 2005



GANADO PORCINO POR COMUNIDADES AUTÓNOMAS - Diciembre 2005



Para ampliar información consultar nuestra web en:  
<http://www.mapa.es/es/estadistica/pags/encuestaganadera/encuesta.htm>

## Industrias agroalimentarias

### Estadísticas mensuales de industrias lácteas. Febrero de 2007

Se presentan los resultados de la ESTADÍSTICA MENSUAL DE RECOGIDA DE LECHE DE VACA Y PRODUCTOS OBTENIDOS, que se realiza desde el año 1997 por el Ministerio de Agricultura, Pesca y Alimentación, de acuerdo con lo establecido en la Directiva 96/16/CE, del Consejo, de 19-03-1996, la Decisión de la Comisión de 18-12-96 y la Directiva 2003/107/CE del Parlamento Europeo y el Consejo, de 5-12-03, por la que se modifica la anterior.

Esta encuesta se dirige a todas las empresas, tanto Industrias como Centros de Recogida, que compren leche de vaca en las explotaciones ganaderas ubicadas en la Península y Baleares.

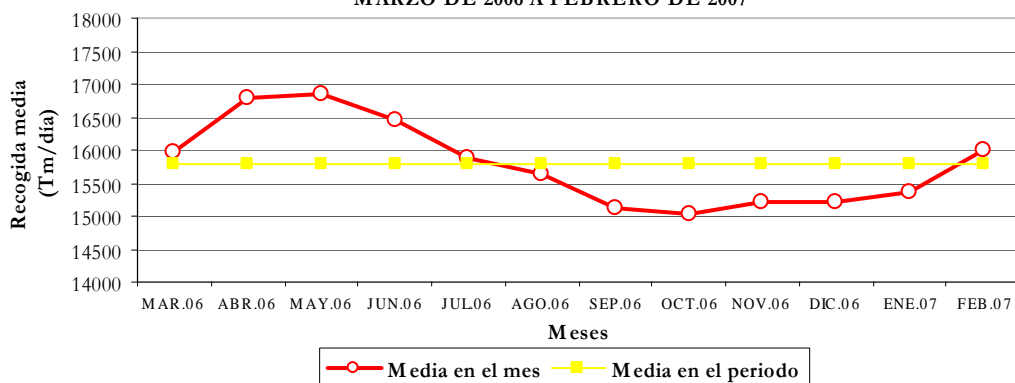
En el cuadro se reflejan los resultados obtenidos en cada uno de los doce últimos meses, incluyendo tanto los datos de la recogida de leche de vaca como de los productos elaborados de mayor importancia, según lo establecido en la citada Normativa de la Unión Europea.

En el gráfico se hace un seguimiento de la evolución mensual de las recogidas medias diarias de la leche de vaca en los mismos últimos doce meses, a fin de destacar su estacionalidad.

### Estadística mensual de recogida de leche de vaca y productos elaborados por las industrias lácteas españolas (Península y Baleares). Datos provisionales expresados en miles de toneladas

Recogida	2006											2007	
	Mar	Abr	May	Jun	Jul	Ago	Sep	Oct	Nov	Dic	Ene	Feb	
Leche de vaca	495,0	503,2	522,6	494,0	492,1	484,4	453,4	465,9	456,3	471,4	476,0	447,7	
% medio de Mat. Grasa	3,8	3,7	3,7	3,6	3,6	3,7	3,7	3,8	3,8	3,9	3,8	3,8	
% medio de Proteínas	3,2	3,1	3,1	3,1	3,1	3,1	3,2	3,2	3,2	3,2	3,2	3,2	
<b>Productos obtenidos</b>													
Leche de consumo directo	311,5	287,5	307,8	295,2	272,0	300,3	276,8	296,5	289,6	293,5	307,5	281,5	
Nata de consumo directo	7,0	5,1	6,1	7,7	9,0	10,0	8,7	9,6	10,9	9,9	10,5	10,0	
Leche concentrada	5,6	3,4	4,4	3,3	3,4	4,2	3,6	3,7	4,3	3,4	4,0	3,6	
Leche desnatada en polvo	0,0	0,2	0,2	0,3	0,1	0,0	0,0	0,0	0,0	0,0	0,0	0,0	
Otras leches en polvo (1)	0,8	0,9	1,1	0,9	0,9	0,5	0,4	0,8	0,6	0,3	0,4	0,3	
Mantequilla	4,7	5,9	5,8	3,1	3,2	2,9	2,6	2,4	2,4	2,2	3,4	3,0	
Queso de vaca (2)	11,5	11,4	11,2	11,3	11,5	12,1	11,6	12,1	11,0	9,9	11,1	10,2	
Leches acidificadas (yogures)	67,4	64,3	68,4	67,9	65,1	67,1	65,6	68,8	62,5	56,6	57,3	54,8	

EVOLUCIÓN MENSUAL DE LAS RECOGIDAS MEDIAS DIARIAS DE LECHE DE VACA POR LAS INDUSTRIAS (Península y Baleares)  
DATOS PROVISIONALES DE LOS ÚLTIMOS 12 MESES DISPONIBLES  
MARZO DE 2006 A FEBRERO DE 2007



## Precios nacionales en origen. Marzo 2007

Productos y Especificaciones		Precio medio marzo año 2007	Variación mensual% mar.07/feb.07	Precio medio marzo año 2006	Variación anual% mar.07/mar.06
<b>CEREALES Y FORRAJES</b>					
(1)	Trigo blando panificable (t)	182,99	-0,27	149,62	22,31
(1)	Cebada (t)	167,70	-0,09	138,61	20,99
(1)	Maíz (t)	177,28	-0,95	142,06	24,79
(1)	Arroz cáscara (t)	233,08	0,38	192,99	20,77
(1)	Alfalfa (t)	115,28	1,91	137,66	-16,26
<b>VINO DE MESA</b>					
(2)	Vino blanco mesa (hgdo)	2,12	-0,80	2,00	5,90
(2)	Vino tinto mesa (hgdo)	2,73	-0,15	2,67	2,02
<b>ACEITE DE OLIVA</b>					
(3)	Aceite de oliva virgen (100 kg)	262,60	4,53	384,51	-31,71
(3)	Aceite de oliva lampante (100 kg)	258,04	5,06	377,23	-31,60
<b>FRUTAS, HORTALIZAS Y TUBERCULOS</b>					
(4)	Limón (100 kg)	7,93	91,68	3,88	104,07
(4)	Naranja Grupo Navel (100 kg)	13,63	22,39	21,98	-37,97
(5)	Manzana Golden (100 kg)	44,16	4,79	20,00	120,81
(5)	Pera Blanquilla (100 kg)	55,76	3,94	30,19	84,70
(6)	Lechuga Romana (100 kg)	21,67	0,79	21,26	1,95
(6)	Tomate liso (100 kg)	74,84	31,47	44,87	66,78
(6)	Cebolla Grano (100 kg)	45,76	37,56	24,02	90,48
(6)	Pimiento verde tipo italiano (100 kg)	77,34	-6,58	124,47	-37,87
(6)	Judía verde tipo plana (100 kg)	176,96	-31,72	240,09	-26,30
(6)	Acelga (100 kg)	39,68	-5,65	44,08	-9,98
(6)	Patata (100 kg)	35,06	5,20	23,02	52,26
<b>PRODUCTOS GANADEROS</b>					
(7)	Terneras 180-300 kg, buena conformación (100 kg. canal)	367,04	-2,29	355,90	3,13
(7)	Añojo, buena conformación (100kg. canal)	366,60	-2,14	357,21	2,63
(7)	Corderos 9-19 kilos (100 kg. canal)	485,53	4,29	432,29	12,31
(7)	Porcino 50-55% magro (100 kg. canal)	138,14	5,78	151,13	-8,59
(7)	Lechón 20kg. unidad	41,31	-0,98	52,13	-20,76
(8)	Pollo (100 kg. canal)	154,79	5,96	126,29	22,57
(9)	Huevos Clase M (docena)	0,72	6,07	0,59	22,18
(10)	Conejo (100 kg. vivo)	147,20	-0,34	195,55	-24,73
(11)	Leche de vaca (100 litros) (febrero 07)	32,38	-0,09	31,04	4,32
		(febrero 07)	(feb.07/enero 07)	(febrero 06)	(feb.07/feb.06)

**Posición Comercial:** (1) Entrada industria transformadora; (2) Salida bodega; (3) Salida almazara; (4) Producto a granel sobre árbol; (5) Salida central, clasificado y calibrado; (6) Producto a granel, finca, almacén origen, alhóndiga, lonja, entrada cooperativa; (7) Entrada matadero; (8) Salida muelle matadero; (9) Salida muelle centro de embalaje; (10) Salida granja; (11) Salida muelle industria o centro recogida.

## PRODUCTOS AGRÍCOLAS

En tasas mensuales se constatan los buenos resultados en la comercialización de los productos agrícolas de referencia, con predominio de las variaciones porcentuales de signo positivo. Destaca el buen comportamiento de las cotizaciones de los cítricos, frutas de pepita, tomate y cebolla.

Pero aún más destacable son los resultados positivos en términos interanuales dentro de este sector. De los veinte productos a los que se realiza el seguimiento de precios, diecisiete arrojan un saldo positivo, especialmente en cítricos y frutas de pepita.

Si en tasas mensuales podemos hablar de estabilidad en el mercado de los **cereales**, con variaciones porcentuales de sus precios inferiores al 1%, el resultado es muy favorable cuando se realiza la comparación con el mismo mes del año anterior, ya que las variaciones positivas se sitúan en torno al 20%.

El precio de la **alfalfa** sigue la misma evolución que en el mes anterior; se recupera un 1,91% respecto a febrero, pero comparándolo con marzo de 2006, el balance es negativo, y la variación porcentual se sitúa en -16,26%

Precios inamovibles en **vino de mesa** a lo largo de este mes (-0,80% para el blanco y -0,15% para el tinto). En tasas interanuales el balance es positivo, especialmente para el blanco (5,90%) y algo inferior para el tinto (2,02%).

En el mes de referencia se consolida la tendencia alcista de las cotizaciones de **aceite de oliva**, registrándose en tasas mensuales, variaciones de signo positivo, entre el 4 y el 5% según tipos. Sin embargo, el nivel de precios es un 31% inferior al registrado el mismo mes del año anterior.

Se recuperan las cotizaciones de los **cítricos** de referencia, duplicándose prácticamente la cotización del limón con respecto al mes anterior, debido al inicio de campaña del Verna a precios muy superiores a la oferta final del Fino en manos del productor. En tasas interanuales la cotización es el doble de la constatada en marzo 2006

El inicio de comercialización de las variedades más tardías de naranja del grupo Navel, contribuyen a una revalorización del precio medio en un 22%. En relación con el mismo mes del año pasado se mantiene el diferencial de precios, cifrado en un 37% a favor del 2006, indicativo del mal comportamiento que esta teniendo la comercialización de la naranja en zonas productoras, desde el inicio de la campaña actual.

Excelente comportamiento del mercado de **fruta de pepita**, con variaciones intermensuales de signo positivo, entorno al 4-5%. En tasas interanuales, destaca la variación porcentual del 120,81% que registra la manzana Golden con respecto a marzo 2006, si bien el año pasado hay que tener en cuenta que las existencias de esta variedad, muy superiores a las constatadas en una campaña normal, lastraron los precios a la baja mes tras mes. La pera Blan-

quilla se beneficia de los resultados positivos dentro de este sector y registra variaciones porcentuales positivas, tanto mensuales (3,94%) como interanuales (84,70%).

Dentro de las **hortalizas** de referencia, las variaciones porcentuales mensuales son positivas en tomate liso (31,47%) y en cebolla (37,56%). Por el contrario, la judía verde tipo plana y en menor medida el pimiento verde tipo italiano y la acelga, bajan sus niveles de precios con respecto al mes anterior. El comportamiento, en tasas interanuales, es similar; positivo en tomate liso (66,78%) y especialmente en cebolla (90,48%), mientras que el pimiento verde tipo italiano (-37,87%), y la judía verde tipo plana (-26,30%), cotizan a niveles inferiores al año pasado por estas fechas.

Un mes más se consolida la subida del precio de la **patata**, que para el periodo de referencia se cifra en un 5,20%. Los buenos resultados que mes tras mes viene registrando la comercialización de este tubérculo, quedan patentes en la variación porcentual interanual de su precio, cifrada en el 52,26%.

## PRODUCTOS GANADEROS

En tasas intermensuales los productos ganaderos han mostrado una evolución favorable de sus cotizaciones, salvo el vacuno. Variaciones porcentuales positivas con respecto a febrero o ligeras depreciaciones, inferiores al 1% ha sido la tónica dentro del sector ganadero

El mercado de la **carne de vacuno** ha mantenido una cierta debilidad de cotizaciones, con descenso de su consumo y competencia de la importación de canales a precios competitivos. Sin embargo, tanto las cotizaciones de añojos como terneras tan sólo registran descensos del 2% con respecto a febrero. Comparando el nivel de cotización de esta carne con respecto al de marzo de 2006, se constata una apreciación en este año, para ambas categorías, entorno al 3%

Si bien en este mes el precio de la **carne de cordero** ha mantenido la tendencia alcista, la variación porcentual ha sido bastante inferior en valor a la reflejada en febrero. Dicha variación mensual se cifra en un 4,29%, frente al 10,34% constatado el mes pasado. En tasas interanuales la cotización de este año supera a la de marzo de 2006 en un 12,31%

La cotización de la **carne de cerdo de capa blanca** consolida la línea de estabilidad que inició en febrero y experimenta una variación mensual positiva del 5,78%. Por el contrario la comparativa con respecto al mismo mes de 2006, arroja un saldo negativo, próximo al 9%. Los altos niveles de cotización alcanzados por este producto ganadero a lo largo del pasado año, no han podido ser superados por el momento.

En referencia al comportamiento del precio del **lechón**, la variación porcentual intermensual es prácticamente cero. No obstante, su cotización a lo largo de marzo ha ido cediendo posiciones, de manera que ha

final de mes el lechón cotiza un 10% menos que al principio del mismo. En términos interanuales se puede decir que el saldo que arroja el precio de este producto también es negativo y muy por debajo del que se constataba el año anterior (-20,76%).

El mercado de **canales de pollo** ha sido uno de los que mejor comportamiento han tenido a lo largo de este mes. Las variaciones porcentuales, tanto mensuales como interanuales son de signo positivo. La comparativa con respecto a marzo se cifra en un 6,07% y el precio recupera lo que perdió en febrero, gracias al aumento del consumo en zonas de destino.

Los niveles de precios actuales se encuentran un 22,57% por encima de los registrados en 2006 y prácticamente similares a lo de 2005.

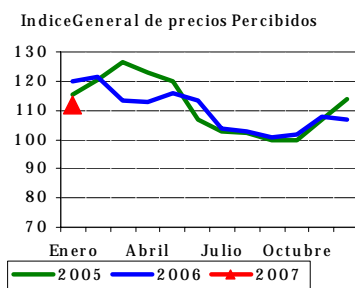
También favorable ha sido la evolución de los precios en el mercado de **huevos**, con incremento medio de las cotizaciones respecto a la media de febrero(6,07%) y variación interanual positiva del 22,18%.

Mal comportamiento del precio del **conejo**, que si bien se mantiene estable con respecto al mes pasado, registra una pérdida de valor del 24,73% respecto al precio al que cotizaba en marzo 2006. La crisis que se registro en 2006 en la comercialización de la canal de pollo, favoreció en gran medida a este producto ganadero, con revalorizaciones de su precio de cierta entidad.

## Índices mensuales de precios percibidos

### Índices de precios percibidos (base 2000=100).

El Índice General de Precios Percibidos por los Agricultores y Ganaderos bajó, este mes de enero de 2007, un -6,71% respecto al mismo mes del año anterior. Esta bajada es debida, tanto a los productos agrícolas que bajan -7,96% (aportación -4,42) sobre el mismo mes del año anterior, como a los productos animales que también han bajado un -5,23% respecto al mismo mes del año anterior (aportación -2,25). Estos últimos, descendieron un -4,61% respecto a diciembre, mientras que, los productos agrícolas subieron 12,64%.

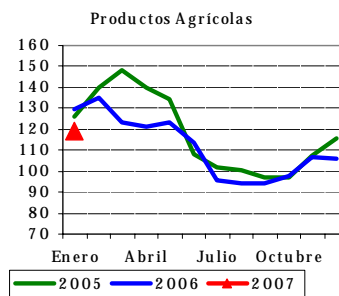


La bajada del índice de precios de productos agrícolas se debió, nuevamente, al aceite de oliva que bajó -33,43% respecto al mismo mes del año 2006 (aportación -5,98) si bien subió 18,34% respecto al mes anterior. En menor medida influyen en esta bajada de precios los cítricos con un descenso de -35,38% (aportación -1,77), las frutas no cítricas con un -17,84% (repercusión -0,79), los cultivos industriales con un -28,98% (repercusión -0,35), las flores y plantas ornamentales -12,81% (aportación -0,18) y los cultivos forrajeros con -14,42% (repercusión -0,08). Subieron las hortalizas un 19,53% (repercusión 2,96), los cereales 15,81% (repercusión 1,06), continúan su subida los tubérculos 74,21% (aportación 0,62), en menor medida, el sector vitivinícola con un 2,68% (aportación 0,06) y las semillas un 52,24% (aportación 0,03) y las leguminosas 3,84% (aportación 0,00).

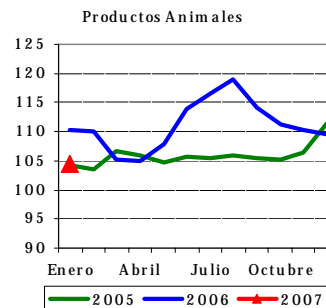
### Índices de precios percibidos por los agricultores (base 2000=100). Enero 2007

Descripción	Índice mensual	Mismo mes año anterior		% Variación mes anterior
		% Variación año anterior	Aportación increm. ind. gral	
<b>Índice general de precios percibidos</b>	111,82	-6,71	-6,71	4,47
<b>Productos vegetales</b>	118,15	-7,84	-4,46	12,17
<b>Productos agrícolas</b>	119,07	-7,96	-4,42	12,64
Cereales	120,29	15,81	1,06	0,33
Leguminosas	108,46	3,84	0,00	15,26
Tubérculos	169,89	74,21	0,62	11,92
Cultivos industriales	78,4	-28,98	-0,35	-3,73
Cultivos forrajeros	100,7	-14,42	-0,08	3,17
Cítricos	62,02	-35,38	-1,77	12,25
Frutas no cítricas	152,96	-17,84	-0,79	25,02
Hortalizas	148,58	19,53	2,96	20,08
Vitivinícola	61,31	2,68	0,06	12,70
Aceite de oliva total	129,48	-33,43	-5,98	18,34
Semillas	150,2	52,24	0,03	-4,66
Flores y plantas ornamentales	100,09	-12,81	-0,18	-15,26
<b>Productos forestales</b>	92,86	-2,75	-0,04	2,09
<b>Productos animales</b>	104,6	-5,23	-2,25	-4,61
<b>Ganado para abasto</b>	102,32	-7,94	-2,57	-6,09
Vacuno para abasto	124,48	7,66	0,56	1,82
Ovino para abasto	96,02	-19,76	-0,99	-13,06
Caprino para abasto	124,03	-0,66	0,00	-11,55
Porcino para abasto	97,18	-8,31	-1,15	-1,18
Aves para abasto	93,17	-19,12	-0,94	-22,42
Conejos para abasto	85,75	-5,87	-0,05	-13,09
<b>Productos ganaderos</b>	111,33	2,99	0,32	-0,33
Leche	110,76	-0,05	0,00	-0,25
Huevos	113,21	13,70	0,32	-0,57
Lana	105,49	2,11	0,00	-0,07

Nota: Se señalan en rojo los descensos inferiores al -15% y en azul las subidas superiores al 15%



El índice de precios de productos animales debe su bajada a los precios de ganado para abasto que descienden un -7,94% y que aportan -2,57 puntos a la variación del índice general, los precios de los productos ganaderos aportan 0,32 puntos (variación 2,99%). Entre el ganado para abasto solo tuvo incremento el vacuno 7,66% y bajaron el porcino -8,31%, el ovino -19,76%, las aves 19,12%, los conejos -5,87% y el caprino -0,66%. Los productos ganaderos subieron los huevos (13,70%), y la lana (2,11%) y bajó ligeramente la leche (-0,05%) respecto al mismo mes del año anterior.



El índice general avanzado para el mes de febrero descenderá un 2,3% sobre el mismo mes del año anterior, siendo el margen de confianza de más menos 5%.

## Índices mensuales de precios pagados

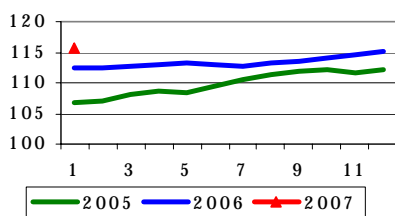
### Índices de precios pagados (base 2000=100).

El índice general de precios pagados por los medios de producción agrarios se situó en enero de 2007 en 115,55, un 2,74% por encima del mismo mes del año anterior.

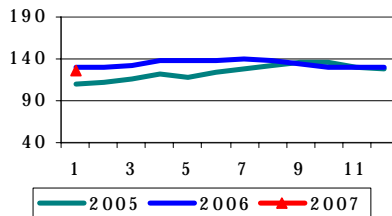
Se incrementaron, en general los precios de casi todos los grupos. El mayor incremento, teniendo en cuenta la repercusión en el índice general, corresponde a los piensos con una subida del 4,79% interanual (aportación 1,96), en este grupo subieron un 6,33% los compuestos y bajaron -1,00% los simples; las semillas y plantones

4,47% (aportación 0,29), los gastos generales subieron 1,88% (aportación 0,20), la conservación y reparación de edificios 5,96% (aportación 0,15), los servicios veterinarios un 4,00% (aportación 0,14), los productos fitopatológicos un 1,71% (aportación 0,11), el pequeño material un 3,41% (aportación 0,09) y los fertilizantes 0,39%, dentro de este grupo subieron más los simples (2,93%) que los compuestos (0,68%), bajando mucho las enmiendas (-18,37%); solo descendieron los precios de y la energía -2,29% con una aportación al índice general de -0,23 puntos y la reparación de maquinaria un -0,30%, con aportación -0,02.

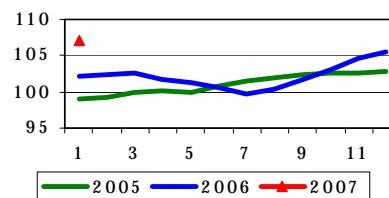
Índice General de Bienes y Servicios de Uso Corriente



Índice de Precios de Energía y Lubricantes



Índice de Precios de Alimentos del Ganado



### Índices de precios pagados por los agricultores (base 2000=100). Enero 2007

Descripción	Índice anual	% Variación año anterior	Aportación increm. ind. gral.
<b>Índice general de precios de bienes y servicios</b>	<b>115,55</b>	<b>2,74</b>	<b>2,74</b>
Semillas y plantones	113,17	4,47	0,29
Semillas	131,17	6,35	0,26
Plantones	89,98	1,12	0,03
Fertilizantes	127,13	0,39	0,04
Fertilizantes simples	144,67	2,93	0,14
Fertilizantes nitrogenados	148,51	3,35	0,14
Fertilizantes fosfatados	121,29	-1,81	0,00
Fertilizantes potásicos	122,26	1,38	0,01
Fertilizantes compuestos	119,30	0,68	0,03
Enmiendas	83,92	-18,37	-0,14
Alimentos del ganado	107,13	4,79	1,96
Piensos simples	98,71	-1,00	-0,09
Piensos compuestos	109,43	6,33	2,05
Piensos compuestos para bovino	107,28	3,89	0,32
Piensos compuestos para ovino	105,66	5,79	0,08
Piensos compuestos para porcino	112,87	8,19	1,08
Piensos compuestos para aves	106,32	3,23	0,04
Piensos compuestos para conejos	107,33	6,32	0,53
Productos fitopatológicos	108,85	1,71	0,11
Servicios veterinarios	114,58	4,00	0,14
Conservación y reparación de maquinaria	137,75	-0,30	-0,02
Conservación y reparación de edificios	130,93	5,96	0,15
Energía	126,97	-2,29	-0,23
Carburantes	132,53	-4,69	-0,35
Lubricantes	120,55	3,93	0,02
Electricidad	113,06	4,50	0,09
Material y pequeño utillaje	116,67	3,41	0,09
Gastos generales	124,17	1,88	0,20

Nota: Se señalan en rojo los descensos inferiores al -5% y en azul las subidas superiores al 5%.



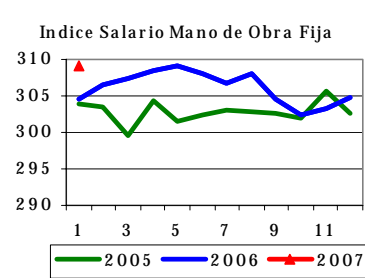
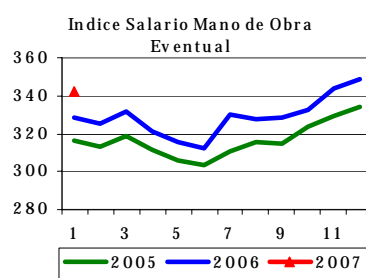
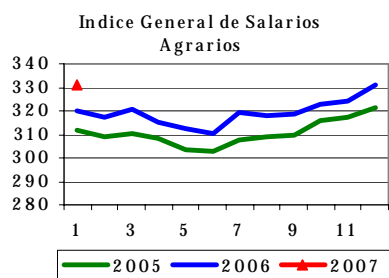
## Índices mensuales de salarios agrarios

### Índices de salarios agrarios (base 1985=100).

El índice general de salarios agrarios se situó en enero de 2007 en 330,85, un 3,37% por encima del mismo mes del año anterior. El mayor incremento corresponde a los asalariados eventuales con un incremento interanual de 4,28%, siendo el crecimiento de los trabajadores fijos un 1,50% respecto a enero de 2006.

Entre los trabajadores fijos las mayores subidas interanuales las han experimentado los vaqueros o porqueros, que han subido 6,80%, únicamente bajaron los peones para trabajos diversos un -0,64%.

Entre los asalariados eventuales destaca la subida de los empleados en la siembra y abonado con un incremento del 13,40% respecto al mes de enero de 2006.



### Índices de salarios agrarios (base 2000=100). Enero 2007

	Índice mensual	% var. año anterior	% var. mes anterior
<b>Índice general</b>	<b>330,89</b>	<b>3,05</b>	<b>2,10</b>
<b>Trabajadores fijos</b>	<b>304,73</b>	<b>0,68</b>	<b>0,46</b>
Encargados, capataces	296,27	0,94	0,11
Tractoristas y maquinistas	312,04	1,05	0,39
Pastores	308,37	3,11	1,64
Vaqueros o porqueros	314,66	8,61	0,96
Hortelanos	351,33	4,80	1,22
Guardas o caseros	348,24	2,67	0,09
Peón fijo para trabajos diversos	287,50	-2,17	0,00
<b>Trabajadores eventuales (tipos de trabajo)</b>	<b>349,01</b>	<b>4,53</b>	<b>1,50</b>
Preparación del terreno	349,84	3,18	1,99
Siembra y abonado	393,02	15,01	14,42
Labores complementarias	394,12	6,59	3,79
Riegos	317,83	5,23	-10,34
Tratamientos de plagas	-	-	-
Recolección productos herbáceos	326,79	-1,52	11,40
Recolección frutas y agrios	392,32	11,74	6,80
Recolección de aceituna	324,51	5,37	-1,56
Vendimia	284,98	5,28	-26,28
Poda	374,93	0,81	-6,47
Plantación y tala de árboles	326,77	-2,53	-2,31
Manejo de ganado	314,68	2,81	-0,16

Nota:

Se señalan en rojo los descensos inferiores al: -5 %  
 Se señalan en azul las subidas isuperiores al: 5 %

[www.mapa.es/es/estadistica/pags/PreciosPercibidos/indicadores/indicadores\\_precios.htm](http://www.mapa.es/es/estadistica/pags/PreciosPercibidos/indicadores/indicadores_precios.htm).

## Red Contable Agraria Nacional

### Principales resultados medios nacionales. 2005 (provisionales)

#### Principales resultados

El documento que se presenta expone los principales resultados económicos medios provisionales por explotación correspondientes al ejercicio contable del año 2005, obtenidos mediante la operación estadística "Red Contable Agraria Nacional".

Es de destacar las malas condiciones climatológicas del año objeto de exposición.

Con respecto a las características generales, la explotación agraria media nacional en el año 2005 posee: una SAU de 25,3 ha, una carga ganadera de 12,8 UGs y un volumen de mano de obra de 1,1 UTAs. Estas cifras suponen respectivamente una variación de -1,2%, -3,0% y 0,0% entre los dos ejercicios, lo que apunta hacia una estabilización del tamaño de las explotaciones. Si se comparan estas cifras con la media de los últimos cinco años, se observa una ligera disminución del tamaño físico medio.

Las principales variables económicas ofrecen los siguientes saldos medios y variaciones, con respecto al año anterior y la media de los cinco últimos años: producción bruta (32.041€; -11,4%; -4,6%), subvenciones (6.102€; -2,4%; -2,0%) y consumos intermedios (13.890€; -4,0%; 0,9%).

La renta agraria, agregado más conocido entre los indicadores de la actividad económica de la explotación, asciende a 22.101€ con variaciones de -12,8% y -5,4%. Mientras que las disponibilidades empresariales suponen 18.359€ con variaciones del mismo orden.

El ratio calculado como el cociente entre los valores de la renta agraria y la producción bruta alcanza una cifra media de 69,0 con disminuciones respectivamente de -1,5% y -0,8%.

Los aspectos comparativos más importantes a destacar son los siguientes:

- Los ratios analizados siempre son más favorables para las explotaciones pequeñas, incluido el ratio resumen "renta agraria por producción bruta", debido fundamentalmente al efecto de las menores cargas salariales que soportan las explotaciones con mayor volumen de mano de obra familiar.

- Entre las explotaciones con vocación agrícola, se observa que dicho ratio es más elevado en las orientaciones de olivar o mixto cultivos permanentes; siendo más reducida para frutales de hueso y pepita o cereales, oleaginosas y leguminosas grano. Entre las explotaciones con vocación ganadera se observa en general un menor valor del mismo, alcanzando máximos en bovino de cría u ovino, y mínimos en porcino de engorde o bovino de leche.

- Del análisis por Comunidades Autónomas se desprende que los valores más elevados del ratio son para Madrid, Andalucía, Extremadura, o Baleares; los menores para Cataluña o Navarra.

#### Evolución de las principales variables. (Período 2001 -2005)

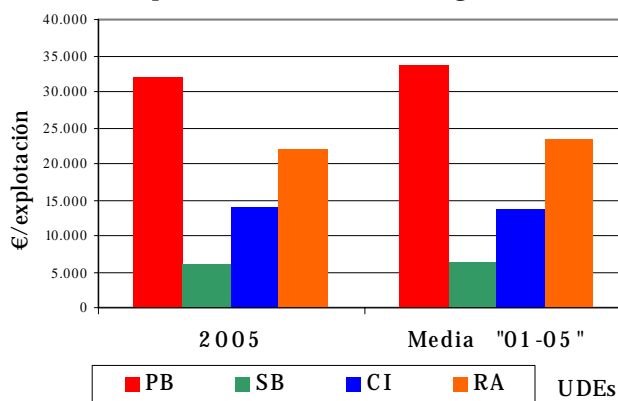
Con el fin de abordar un período de tiempo más amplio, se analiza la evolución entre los ejercicios 2001 y 2005.

Siguientes puntos a destacar:

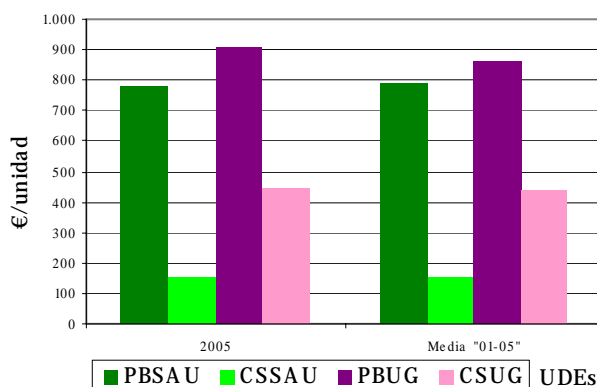
- En cuanto a características físicas propias medias por explotación, las dimensiones y variaciones con respecto al año anterior y a la media de los últimos 5 años, presenta los siguientes resultados: SAU (25,3 has; -1,2%; -7,1%), UGs (12,8 UGs; -3,0%; -5,7%) y 1,1 UTAs prácticamente estables.
- Los principales resultados en cuanto a ingresos y gastos y sus variaciones son las siguientes: producción bruta vegetal (19.825€; -18,3%; -7,5%); producción bruta animal (11.631€; 1,7%; -0,2%); subvenciones (6.102€; -2,4%; -2,0%); los consumos intermedios (13.890€; -4,0%; 0,9%)
- Finalmente, la renta por explotación se sitúa en 22.101€, con variaciones de -12,8% y -5,4%. El ratio resumen renta agraria por producción bruta es 69,0; significa que disminuye -1,5% y permanece prácticamente estable respecto a la media de los 5 últimos años.

CONCEPTO	2005	Media "01-05"	Var "05/01-05" (%)
<b>Características Generales</b>			
Sau (ha)	25,3	27,2	-7,1
Unidades Ganaderas (UG)	12,8	13,6	-5,7
Mano de obra Total (UTAs)	1,1	1,1	0,0
<b>Ingresos y Gastos (€)</b>			
<b>Producción Bruta (PB)</b>	<b>32.041</b>	<b>33.589</b>	<b>-4,6</b>
Producción Bruta Vegetal (PBv)	19.825	21.432	-7,5
Producción Bruta Animal (Pba)	11.631	11.658	-0,2
Subvenciones (SB)	6.102	6.227	-2,0
<b>Producción Final Agraria (PFA)</b>	<b>31.404</b>	<b>32.720</b>	<b>-4,0</b>
Consumos Intermedios (CI)	13.890	13.764	0,9
<b>VAB a precios de mercado (VABpm)</b>	<b>17.514</b>	<b>18.956</b>	<b>-7,6</b>
<b>VAN coste factores (RA)</b>	<b>22.101</b>	<b>23.363</b>	<b>-5,4</b>
<b>Disponibilid. Empresariales (DE)</b>	<b>18.359</b>	<b>19.533</b>	<b>-6,0</b>
<b>Ratios</b>			
PBvegetal/Sau (€/ha)	784	791	-0,9
PAnimal/UG (€/UG)	909	859	5,8
Costes espec. Cult/SAU (€/ha)	154	153	0,7
Costes espec. Ganado/UG (€/UG)	446	435	2,6
VAN coste factores / PB	69,0	69,5	-0,8
Disp. Empresariales / PB	57,3	58,1	-1,4

**Evolución de los principales componentes de la Renta Agraria**



**Evolución de los principales ratios técnicos**



**Principales resultados por tamaño de explotación. (Año 2005).**

Aunque los intervalos utilizados en la encuesta son más numerosos, por incluir explotaciones de menor y mayor tamaño, los tres especificados a continuación resultan ser los más representativos.

Siguientes puntos a destacar:

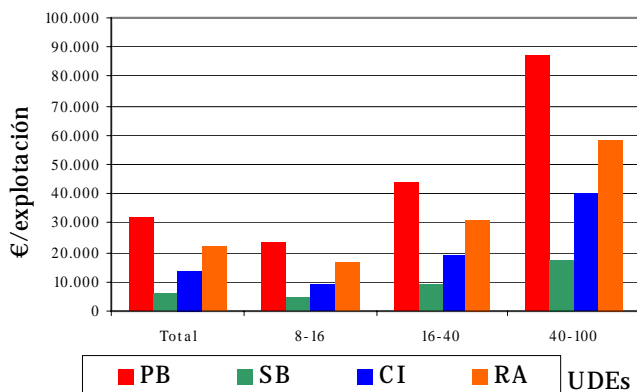
- El intervalo de SAU media por explotación se encuentra entre las 17,2 y 80,6 has, es decir, la proporción es 1:4. En cuanto a las UGs, este intervalo varía entre 6,5 y 47,2.

■ Todos los conceptos recogidos en el apartado “Ingresos y Gastos” prácticamente mantienen la proporción de 1:2:4 entre los valores de las tres clases de intervalos analizadas; por ejemplo, la Renta Agraria del tercer intervalo es casi el doble de la del segundo y ésta el doble del primero.

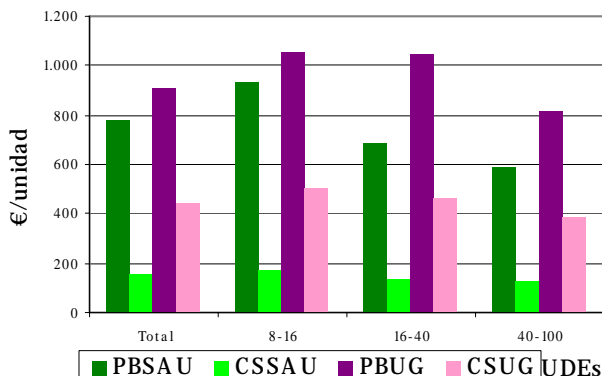
■ Los ratios analizados siempre son más favorables para las explotaciones pequeñas, incluido el ratio resumen “renta agraria por producción bruta”.

CONCEPTO	Tamaño (intervalos de U)			
	Total	8-16	16-40	40-100
<b>Características Generales</b>				
Sau (ha)	25,3	17,2	38,8	80,6
Unidades Ganaderas (UG)	12,8	6,5	16,0	47,2
Mano de obra Total (UTAs)	1,1	1,1	1,1	1,5
<b>Ingresos y Gastos (€)</b>				
<b>Producción Bruta (PB)</b>	<b>32.041</b>	<b>23.199</b>	<b>43.744</b>	<b>86.993</b>
Producción Bruta Vegetal (PBv)	19.825	16.002	26.443	47.526
Producción Bruta Animal (Pba)	11.631	6.864	16.709	38.347
Subvenciones (SB)	6.102	4.286	9.167	17.597
<b>Producción Final Agraria (PFA)</b>	<b>31.404</b>	<b>22.590</b>	<b>42.779</b>	<b>85.109</b>
Consumos Intermedios (CI)	13.890	9.210	18.895	40.145
<b>VAB a precios de mercado (VABpm)</b>	<b>17.514</b>	<b>13.380</b>	<b>23.884</b>	<b>44.964</b>
<b>VAN coste factores (RA)</b>	<b>22.101</b>	<b>16.542</b>	<b>31.059</b>	<b>58.490</b>
<b>Disponibilid. Empresariales (DE)</b>	<b>18.359</b>	<b>13.973</b>	<b>25.847</b>	<b>47.564</b>
<b>Ratios</b>				
PBvegetal/Sau (€/ha)	784	930	682	590
PBanimal/UG (€/UG)	909	1.056	1.044	812
Costes espec. Cult/ SAU (€/ha)	154	170	141	130
Costes espec. Ganado/ UG (€/UG)	446	503	466	385
VAN coste factores / PB	69,0	71,3	71,0	67,2
Disp. Empresariales / PB	57,3	60,2	59,1	54,7

**Principales componentes de la Renta Agraria por tamaño de explotación**



**Principales ratios técnicos por tamaño de explotación**



**Principales resultados por OTEs. (Año 2005).**

Entre las explotaciones con vocación agrícola, se observa que la relación entre la renta agraria y la producción bruta es más elevada en las orientaciones de olivar o mixto cultivos permanentes, fundamentalmente por el componente subvenciones; dicha relación es más reducida para frutales de hueso y pepita o cereales, oleaginosas y leguminosas grano.

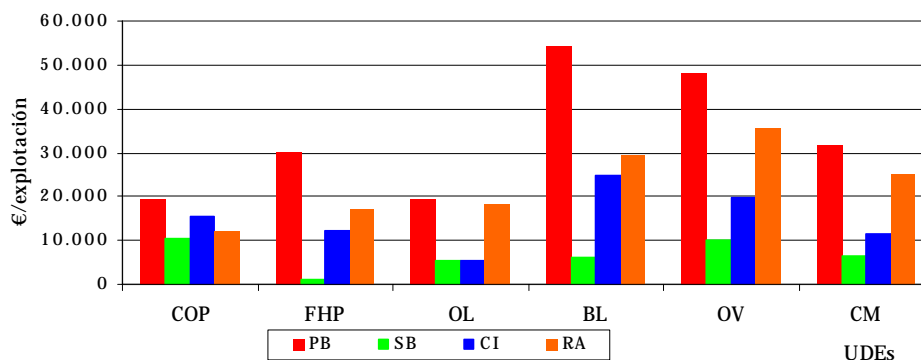
Entre las explotaciones ganaderas se observa en general un menor valor de la referida relación, alcanzando máximos en bovino de cría u ovino, y mínimos en porcino de engorde o bovino de leche.

Las explotaciones mixtas muestran en general unos ratios intermedios, siendo más favorables en las orientadas a cultivos que a ganado.

**Principales Orientaciones Técnico Económicas**

CONCEPTO	Sau (Has)	Unidades Ganaderas (UG)	Mano de obra Total (Utas)	Producción Bruta (PB)	Subvenciones (SB)	Consumos Intermedios (CI)	VAN coste factores (RA)	VAN coste factores / PB
Cultivos COP (COP)	53,4	1,1	0,7	19.377	10.305	15.488	12.329	63,6
Cultivos herbáceos mixto	52,4	3,9	1,0	45.337	11.622	24.276	29.724	65,6
Horticultura aire libre	5,0	0,2	1,4	42.770	522	9.975	32.937	77,0
Horticultura Invernadero	1,8	0,1	2,7	66.427	176	19.782	44.608	67,2
Viticultura	15,0	0,1	1,2	22.844	994	7.014	14.905	65,2
Frutales hueso y pepita (FHP)	7,4	0,2	1,1	30.250	990	12.185	17.356	57,4
Cítricos	4,0	0,1	0,9	25.674	253	6.540	19.007	74,0
Olivicultura (OL)	12,0	0,1	1,0	19.467	5.228	5.380	18.252	93,8
Mixto cultivos permanentes	13,8	0,5	1,2	18.867	2.880	4.737	15.587	82,6
Bovino de leche (BL)	15,0	30,8	1,2	54.222	6.194	24.931	29.369	54,2
Bovino de cría	38,8	34,0	1,2	22.753	10.348	11.519	18.087	79,5
Ovino (OV)	29,8	43,6	1,1	48.094	9.891	19.926	35.561	73,9
Mixto herbívoros	43,9	39,5	1,2	41.307	8.751	19.307	27.603	66,8
Porcino engorde	23,6	341,9	1,4	167.298	4.946	105.222	59.361	35,5
Cultivos Mixto (CM)	36,1	2,7	1,0	31.570	6.551	11.451	25.081	79,4
Mixto ganados	53,9	58,8	1,4	63.088	11.150	28.936	40.165	63,7
Mixto todas actividades	51,0	32,5	1,1	47.379	11.863	22.214	32.202	68,0

**Principales componentes de la Renta Agraria por Orientación Técnico Económica**



**Principales resultados por CC.AA. (Año 2005).**

A continuación se exponen los resultados medios en las explotaciones para esta orientación, tanto nacionales como para las CC.AA. más representativas.

Las principales conclusiones son las siguientes:

- En general se observa una gran heterogeneidad en los valores de las diferentes variables, tanto en términos absolutos como en ratios.
- Las explotaciones con mayor SAU se encuentran en Extremadura, Madrid, o Castilla y León; las de menor tamaño en Canarias o C. Valenciana. En

cuanto a las UGs, son mayores en Navarra o Cataluña y menores en Andalucía o Canarias.

- La producción bruta se sitúa entre los casi más de 40.000€ de Navarra, Cataluña, Canarias o Madrid y los poco más de 25.000€ de Castilla La Mancha o Asturias; mientras que las subvenciones oscilan entre los más de 10.000€ de Navarra o Extremadura y los apenas 700€ de la C. Valenciana. Los consumos intermedios fluctúan entre los más de 25.000 de Navarra o Cataluña y los 8.000€ de Baleares o la C. Valenciana.
- La renta agraria por explotación más elevada corresponde a Madrid, Navarra, Canarias, Extremadura o Baleares en torno o superando los

24.000€. Las menores rentas corresponden a Asturias, Cantabria, País Vasco, Aragón, o Castilla La Mancha, que no superan los 20.000€.

- Los valores más elevados del ratio renta agraria por producción bruta son para Madrid, Andalucía, Extremadura, o Baleares; los menores para Cataluña o Navarra.

### Principales costes de producción. (Año 2005).

Los costes medios por explotación más importantes y su estructura de reparto se resumen de la siguiente manera:

- Los *costes medios por explotación* y su variación respectivamente con respecto al año anterior y a la media de los 5 últimos años suponen: 19.237€; -5,2%; -0,3%; suponiendo los consumos intermedios el 72,2% y los otros gastos generales (amortizaciones, salarios y arrendamientos) el 27,8%.
- Estas mismas variables para los consumos intermedios específicos de producciones agrícolas son: 3.903€; -11,4%; -6,0%. Los conceptos más destacados son los abonos con un valor de 1.728€ con una aportación estable en torno al 9,0% y los fitosanitarios con 1.058€ y una aportación del media del 5,6%.
- Estas mismas variables para los consumos intermedios específicos de producciones ganaderas son: 5.108€; -1,3%; -0,1%. El concepto más destacado se refiere a los piensos comprados con un valor de 4.572€ con una aportación estable en torno al 23,8%.
- Los consumos intermedios generales suponen 4.879€ con variaciones en los períodos considerados de -0,1% y 8,5%. Esta fuerte variación es fundamentalmente el reflejo del incremento de la energía que, para estos periodos es de 15,5% y 17,6%; sin embargo, sólo supone en torno al 8% de la estructura de costes.
- Los otros gastos presentan cifras y variaciones de: 5.347€; -8,2%; -3,4% y aportan partidas importantes, como el caso de los salarios pagados (2.713€; -10,8%; -1,7%) que suponen el 14% de la estructura y las amortizaciones (1.773€; -6,9%; -8,1%) con el 9,5%. Parece observarse que la aportación de las amortizaciones va en aumento, mientras que la de los salarios se estabiliza.

### Objeto y difusión.

La Red Contable Agraria Nacional es un instrumento que **permite evaluar la renta de las explotaciones agrarias** y el impacto de la política agraria.

Se rige por el Reglamento 79/65 del Consejo de la UE, por lo que supone los mismos principios contables en todos los países; se trata pues de la única fuente de micro-datos completa en España y armonizada con el resto de los países de la UE.

Debido a la magnitud de la encuesta, se obtienen resultados al año y medio siguiente al año de referencia.

Existe una publicación anual de la unidad estadística del MAPA donde se recoge información más detallada.

Los resúmenes se publican en: el Boletín Mensual Estadística del MAPA, el Anuario del MAPA (<http://www.mapa.es/es/estadistica/pags/anuario/Anu04/indice.asp?parte=7&capitulo=36>) y se remiten al Comité RICA de la UE.

# Índice temático de anteriores boletines

Título	BME (1)
Análisis evolutivo de la Agricultura en España. Años 1990-2005	Octubre 2006
Avance de superficies y producciones. Febrero 2007	Marzo 2007
Avicultura	Marzo 2007
Balances de productos agrarios	Febrero 2005
Cánones de Arrendamientos Rústicos en España y su relación con los Precios de la Tierra, Los	Diciembre, 2006
Censos ganaderos	Marzo 2007
Comercio exterior	Ago-Sep 2006
Comparación Encuesta Precios de la Tierra y Cánones Arrendamientos Rústicos. Años 1998-2004	Octubre 2006
Cuentas Económicas de la Agricultura. Renta Agraria 2006 (2ª estimación 2006)	Marzo 2007
Distribución de la tierra, 2004 (monográfico)	Octubre 2005
Encuesta de actividad de los establecimientos de acuicultura 2002-2004 (monográfico)	Marzo 2006
Encuesta de Cánones de Arrendamientos Rústicos. Años 1998-2004	Ago-Sep 2006
Encuesta de precios de la tierra. Año 2005	Julio 2006
Encuesta intermedia sobre la superficie vitícola para la producción de vino y mosto. Campaña Vitícola 2003-2004 (monográfico)	Febrero 2006
Encuesta nacional de cunicultura 2003 (número monográfico)	Jul-Ago 2005
Encuesta nacional de cunicultura 2003 (resumen)	Jul-Ago 2005
Encuestas ganaderas 2004	Marzo 2005
Encuestas industrias lácteas anual 2005	Octubre 2005
Encuesta sobre Superficies y Rendimientos de Cultivos de España (ESYRCE 2006)	Diciembre 2006
Evolución del precio de la miel (monográfico)	Marzo 2006
Fertilizantes	Marzo 2007
Indicadores de precios y salarios agrarios. Diciembre 2006	Marzo 2007
Índices de Precios. Año 2006.	Marzo 2007
Industrias lácteas. Estadística mensual. Enero 2007	Marzo 2007
Macromagnitudes agrarias. Evolución 1990-2004 (monográfico)	Sept. 2005
Macromagnitudes agrarias. Año 2005 (Avance septiembre 2006)	Sep-Ago 2006
Maquinaria agrícola	Marzo 2007
Movimiento comercial pecuario 2004 (monográfico)	Sept. 2005
Planes de mejora de estadísticas agroalimentarias (monográfico)	Octubre 2005
Precio de la Tierra en España, El: Factores determinantes de su evol. en el largo plazo (1983-2005)	Diciembre 2006
Precios nacionales en origen. Febrero 2007	Marzo 2007
Producciones forestales: madera y leña	Jul-Ago 2005
Red Contable Agraria Nacional. OTE "Bovino de leche". 2004 (provisional)	Febrero 2007
Red Contable Agraria Nacional. Orientación Técnico-Económica. "Vacuno de leche". 2003	Mayo-Junio 2006
Red Contable Agraria Nacional. Resultados 2004	Ago-Sep 2006
Red Contable Agraria Nacional. UTE cultivos COP 2003.	Abril 2006
Red Contable Agraria Nacional. OTE "Viticultura". Año 2003	Julio 2006
Red Contable Agraria Nacional. OTE "Cereales, oleaginosas, proteaginosas". 2004	Octubre 2006
Red Contable Agraria Nacional. OTE "Olivar". 2004 (provisional)	Diciembre 2006
Red Contable Agraria Nacional. OTE "Mixto Cultivos". 2004 (provisional)	Enero 2007
Red Contable Agraria Nacional. OTE "Horticultura Aire Libre". 2004 (provisional)	Marzo 2007
Sacrificio de ganado. Octubre y Noviembre 2006	Febrero 2007

(1) Último Boletín Mensual de Estadística en el que aparece publicado