



WWW.INTERPORC.COM

INTERPROFESIONAL DEL PORCINO DE CAPA BLANCA

En el matadero La bioseguridad es tu responsabilidad



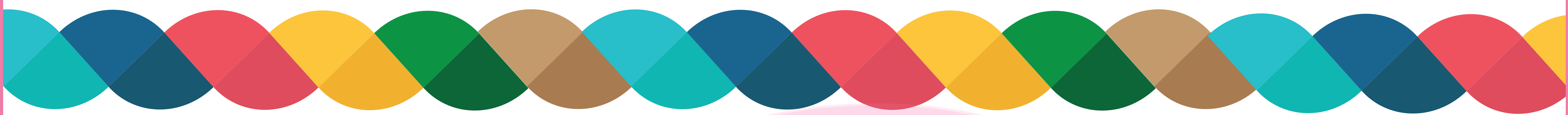
La peste porcina africana (PPA) es una enfermedad causada por un virus que afecta a cerdos domésticos y jabalíes de cualquier edad.

Está incluida en la categoría de **enfermedades de declaración obligatoria**, lo cual implica la obligatoriedad de comunicación a los servicios veterinarios oficiales de cualquier indicio de la enfermedad así como la aplicación de estrictas medidas de control en caso de confirmación.

Actualmente está presente y en continua expansión en países del **Centro y Este de Europa, en Asia, en el continente africano** y habiéndose declarado en **Oceanía y en América Latina**.

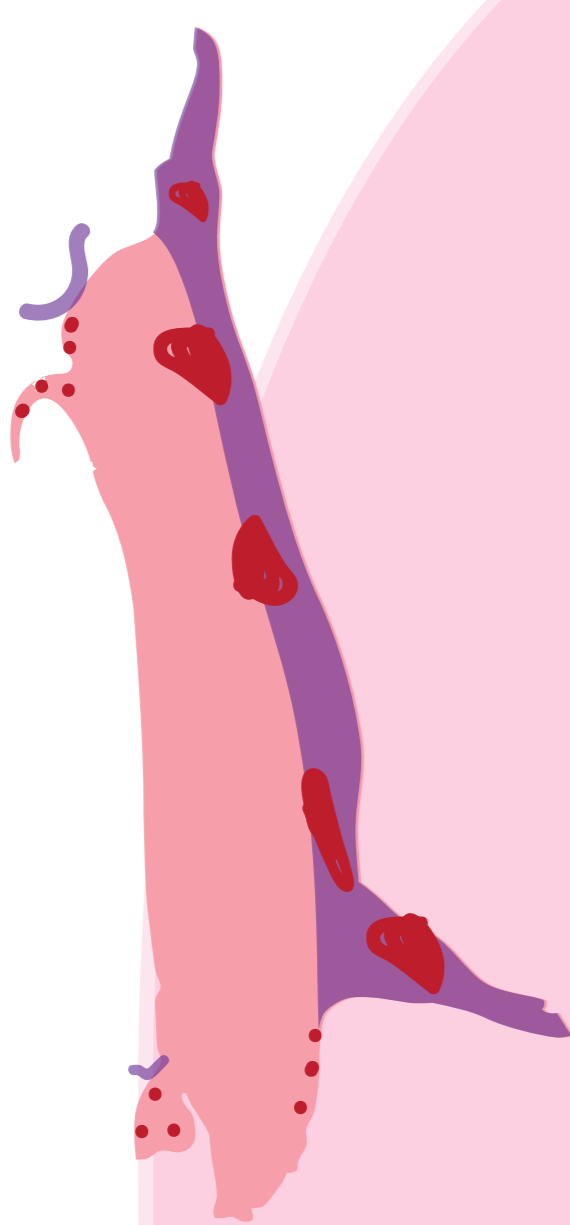
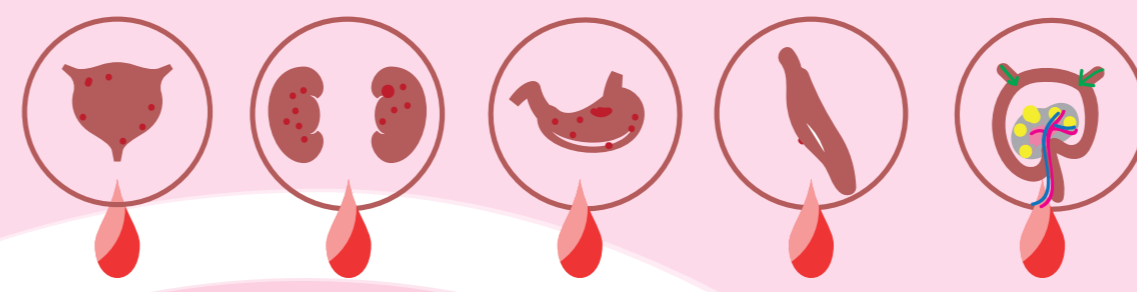
La infección en los cerdos se produce comúnmente por contacto directo con cerdos infectados, por ingesta de restos de carne porcina infectada o de productos cárnicos porcinos infectados no procesados, y/o por contacto con vehículos, equipamientos y personas contaminados. El virus de la PPA es incapaz de causar infección en humanos.

El virus de la PPA es extremadamente complejo y peligroso siendo **muy resistente a agresiones externas (temperatura, agentes químicos...)**, una simple gota de sangre contiene una carga de virus enorme y puede ser altamente letal.

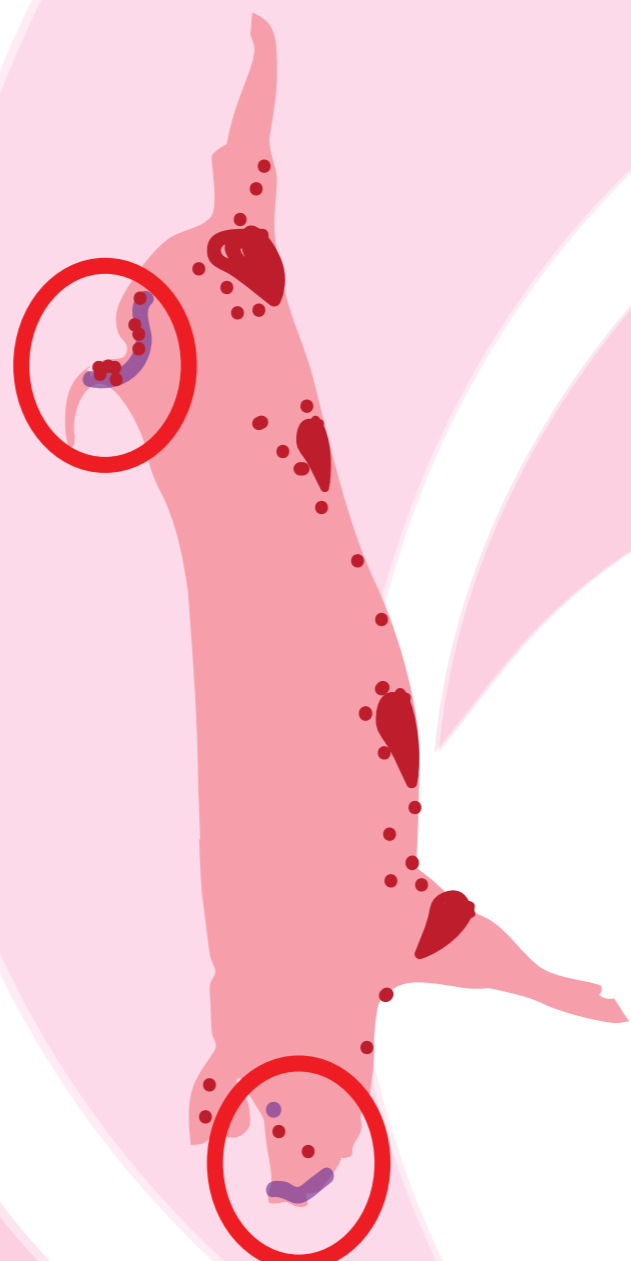


Lesiones post mórtem típicas:

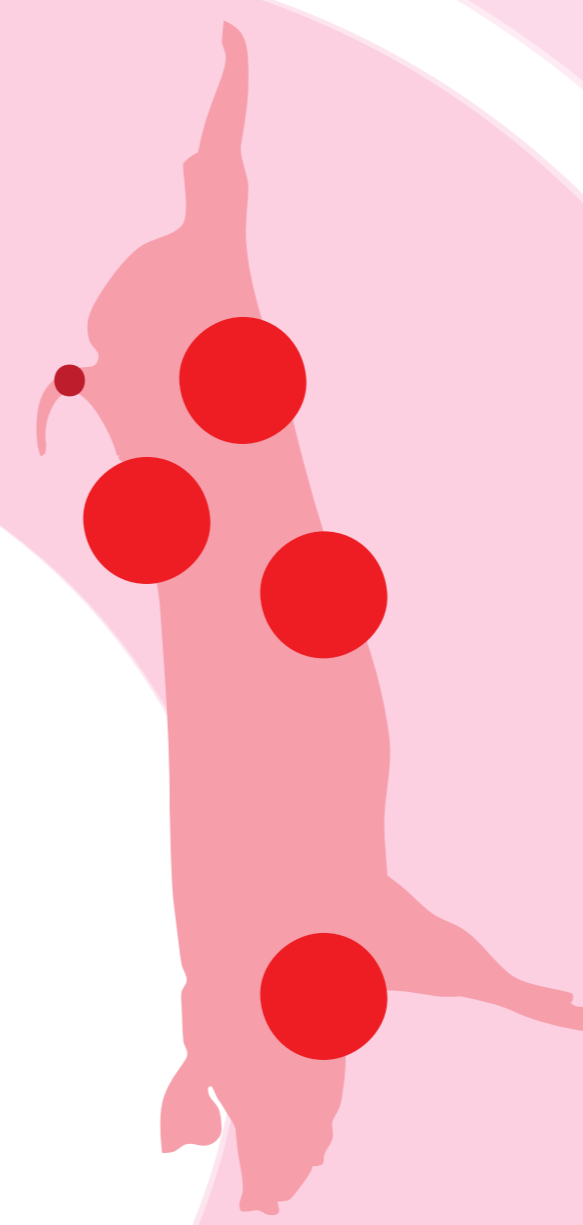
Cuadro de lesiones hemorrágicas en piel, órganos y cavidades internas



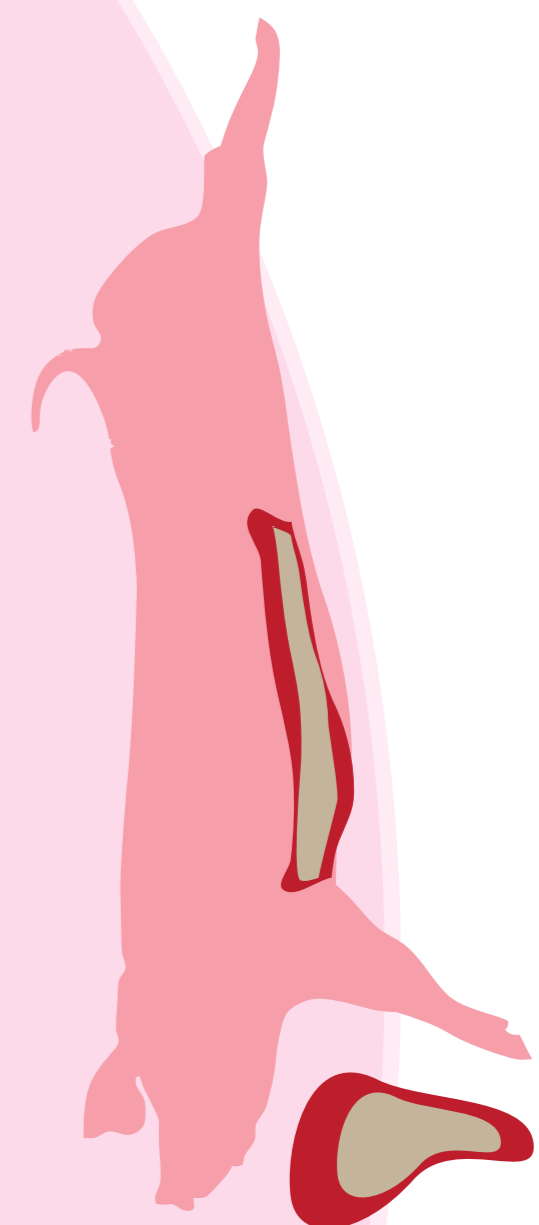
Decoloración azulada-púrpura de la piel de las extremidades, zonas azuladas y petequias en cola y puntas de las orejas, tórax y abdomen, a veces con hemorragias múltiples.



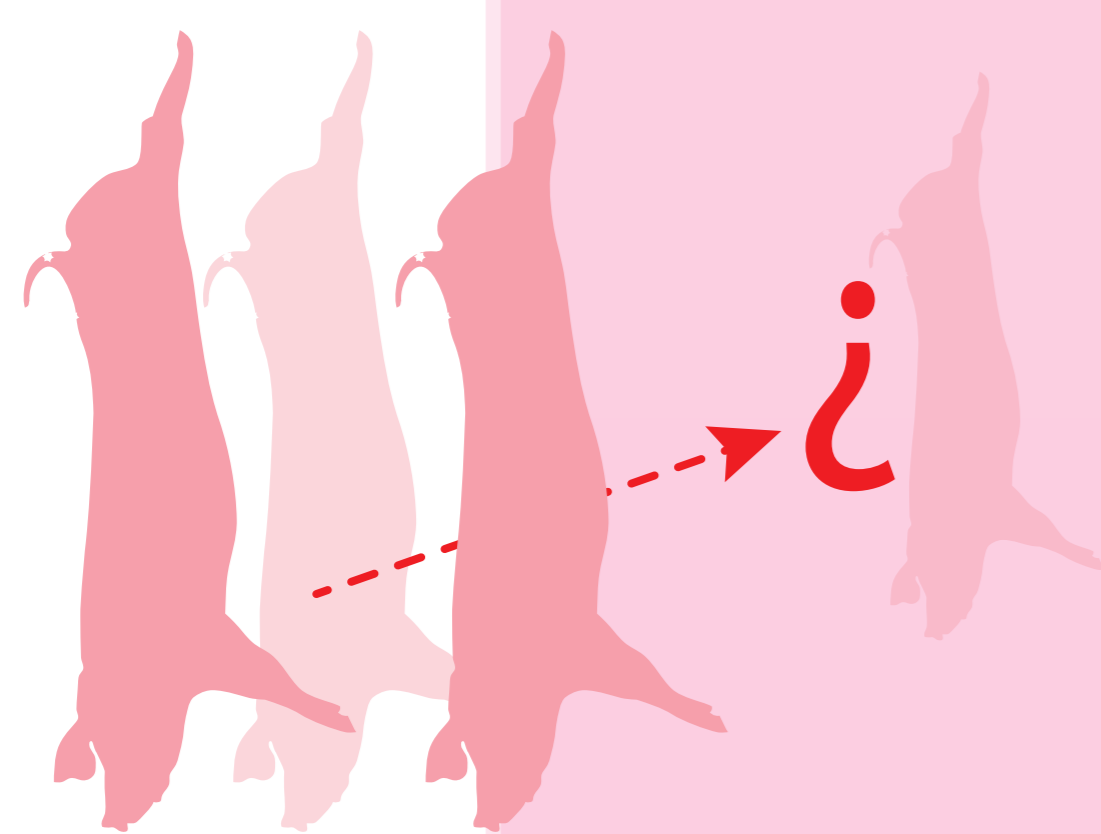
Espuma sanguinolenta por nariz y boca, secreción ocular, mancha en la cola y perineo, y heces con sangre.



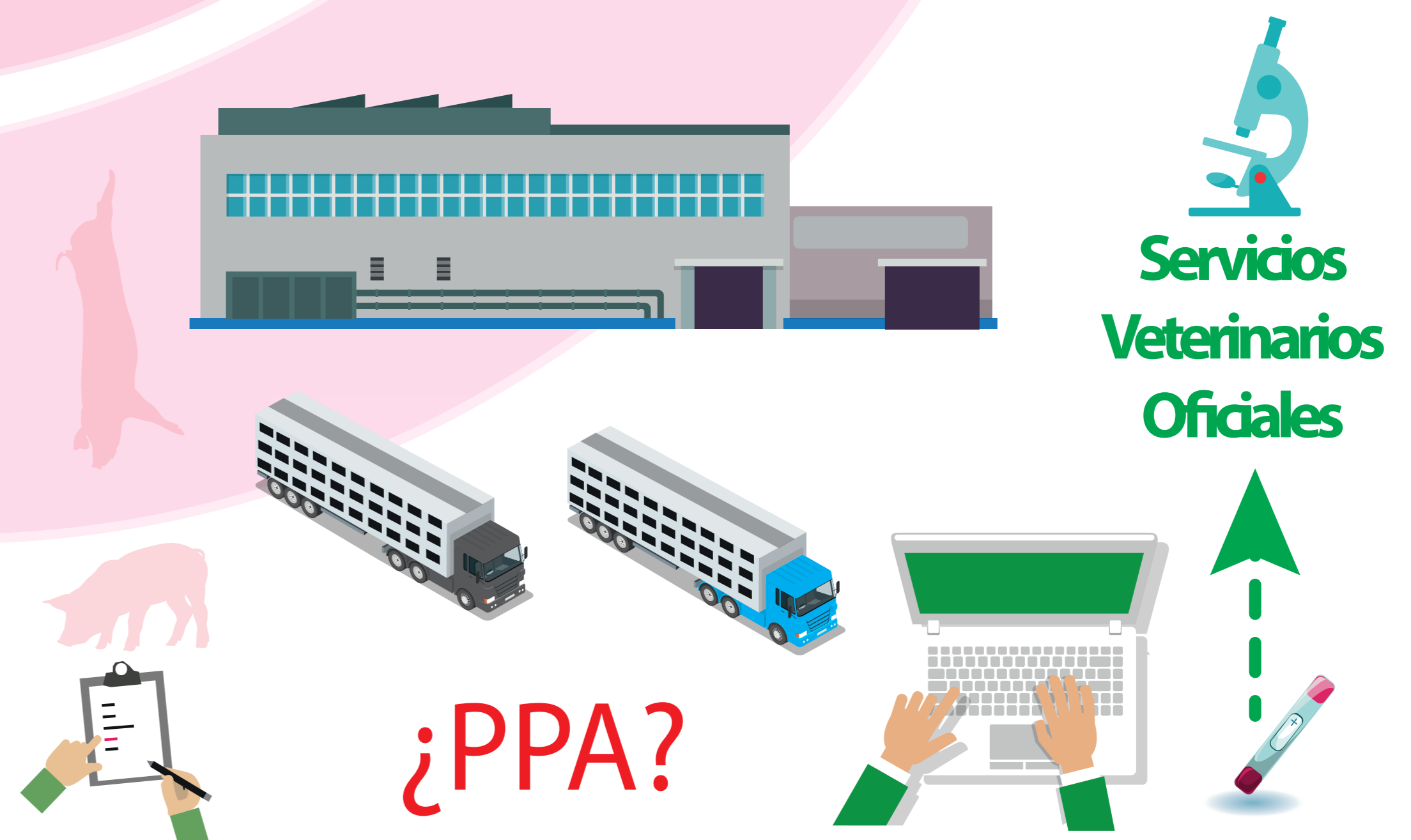
Ganglios linfáticos hemorrágicos, hipertrofia de bazo, de color rojizo oscuro (o aumentado de tamaño) con zonas infartadas, pequeñas hemorragias múltiples en riñones, vejiga y estómago.



Líquido seroso-sanguinolento en cavidades torácica y abdominal.



En todos los casos sospechosos el diagnóstico debe confirmarse mediante análisis laboratoriales. Los análisis laboratoriales incluyen la identificación del virus por PCR, aislamiento del virus y/o presencia de anticuerpos en el suero.



En caso de sospecha de peste porcina africana en un matadero o medio de transporte, avisar a los Servicios Veterinarios Oficiales para enviar muestras al laboratorio y poder confirmar o descartar la sospecha, así como parar la línea de matanza.